

عربستان سعودی

---

گودوین، ویلیام  
عربستان سعودی / ویلیام گودوین؛ ترجمه فاطمه شاداب. - تهران: ققنوس،  
۱۳۸۳.

۱۴۴ ص: مصور. - (مجموعه ملل جهان)  
ISBN 964-311-453-8  
فهرست‌نویسی بر اساس اطلاعات فیپا.  
عنوان اصلی:  
کتابنامه: ص. ۱۳۷-۱۳۹.  
نمایه.

۱. عربستان سعودی. الف. شاداب، فاطمه، ۱۳۴۶ - ، مترجم. ب. عنوان.  
ع ۹۴/گ/۲۵/DS۲۰۴/۸/۹۵۳/۸  
۱۳۸۳

---

کتابخانه ملی ایران  
۳۱-۳۷۰۳۱-۸۲م

# عربستان سعودی

ویلیام گودوین

ترجمہ فاطمہ شاداب



این کتاب ترجمه‌ای است از:

**SAUDI ARABIA**

*Willam Goodwin*

Lucent Books, 2002



انتشارات قنوس

تهران، خیابان انقلاب، خیابان شهدای ژاندارمری

شماره ۲۱۵، تلفن ۶۴۰۸۶۴۰

\* \* \*

ویلیام گودوین

عربستان سعودی

ترجمه فاطمه شاداب

چاپ اول

۳۰۰۰ نسخه

۱۳۸۳

چاپ شمشاد

حق چاپ محفوظ است

شابک: ۸-۴۵۳-۳۱۱-۹۶۴

ISBN: 964 - 311 -453-8

*Printed in Iran*

## فهرست

مقدمه: سرزمین تحول و سنت	۷
۱. جغرافیا، منابع طبیعی، آب و هوا، گیاهان و جانوران	۱۱
۲. پیدایش مراکز شهری و اسلام	۳۳
۳. ظهور عربستان امروزی	۵۱
۴. زندگی روزمره در عربستان سعودی	۷۱
۵. ارزش‌های فرهنگی و سیاسی	۹۱
۶. رویارویی با چالش‌های آینده	۱۰۷
اطلاعاتی در باره عربستان سعودی	۱۲۱
یادداشت‌ها	۱۲۸
گاهشمار	۱۲۹
منابعی برای مطالعه بیشتر	۱۳۵
منابع مورد استفاده	۱۳۷
نمایه	۱۴۱



## مقدمه

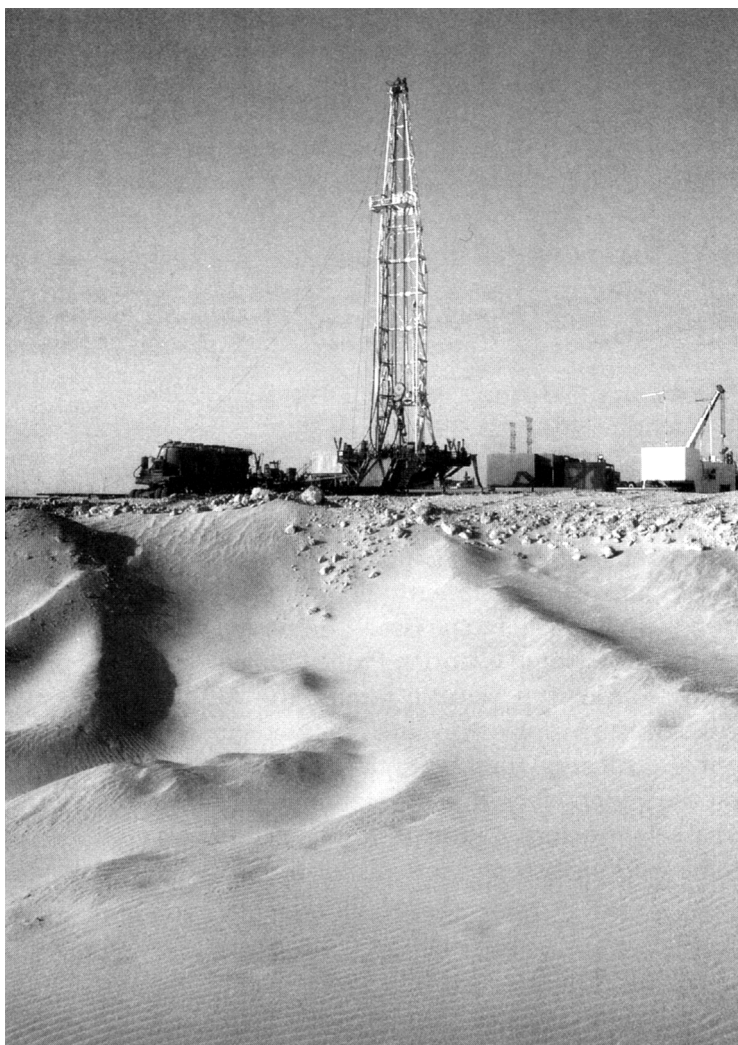
### سرزمین تحول و سنت

در سال ۱۹۳۲، هنگامی که تشکیل کشور پادشاهی عربستان سعودی اعلام شد، ابن سعود، بنیانگذار و اولین پادشاه آن بر سرزمینی با منابع ناچیز و ملتی فقیر و بی سواد حکومت می‌کرد. تعداد شهرها اندک بود، و تقریباً هیچ صنعتی وجود نداشت. اگرچه از برکت اماکن مقدس دین اسلام و زائرانی که هر سال برای حج به آنجا می‌آمدند عوایدی حاصل کشور می‌شد، این درآمد برای بالا بردن سطح زندگی مردم عربستان سعودی کافی نبود.

اوضاع و احوال کشور در اواخر دهه ۱۹۳۰ کاملاً متحول شد، و آن هنگامی بود که زمین شناسان آمریکایی وجود نفت را زیر فلات‌های شنی در بخش شرقی کشور کشف کردند. عربستان سعودی در سراسر دنیا بیش‌ترین ذخایر نفت را دارد. در عرض چند دهه چنان ثروتی از چاه‌های نفت به عربستان سرازیر شد که این سرزمین فقیر به کشوری تأثیرگذار و باشکوه تبدیل شد. در عرض چند دهه، عربستان سعودی از جامعه‌ای عمدتاً چادرنشین و قبیله‌ای به کشوری قدرتمند تغییر یافت که سرمایه‌گذاران و میلیونرها آن را اداره می‌کنند، کسانی که قادرند بر اقتصاد تمام دنیا تأثیر گذارند.

سیل پول ناشی از کشف نفت روش‌های باستانی زندگی در عربستان سعودی را متحول ساخت. با پیدا شدن این ثروت، پای اروپایی‌ها و سایر قدرت‌ها به منطقه باز شد که روش زندگی، نظام سیاسی و ارزش‌های فردی را برای همیشه تغییر دادند. جامعه‌ای چادرنشین تقریباً یک شبه به

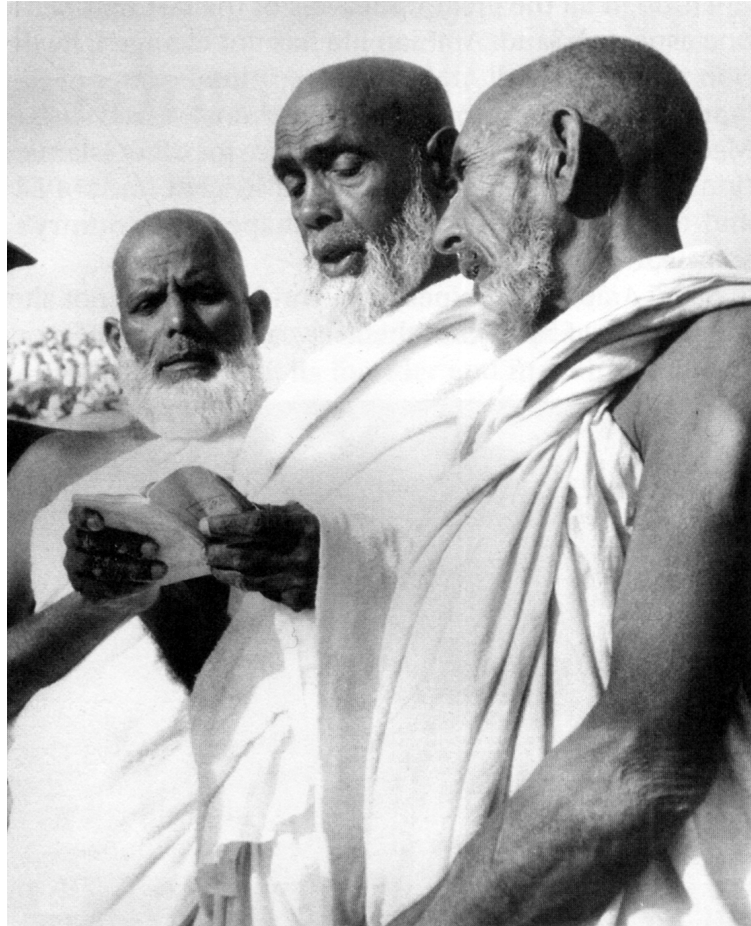
ملتی شهرنشین تبدیل شد. امروزه سطح زندگی به مراتب بالاتر از آن چیزی است که نیم قرن پیش بود و تغذیه، رفاه، دارایی‌های مادی و تحصیلات به صورت چشمگیری پیشرفت کرده است. اما این کشور هم دچار گرفتاری‌های خاص کشورهای در حال رشد است. تغییرات فرهنگی شدید، که هنوز هم در آن جریان دارد، شکاف‌های عمیقی بین مردم عربستان سعودی ایجاد کرده و تعداد زیاد بیگانگانی که برای کار و زندگی به عربستان سعودی می‌آیند خاطر بسیاری از شهروندان را آزرده است.



سرزمین لم یزرع عربستان سعودی تا اواخر دههٔ ۱۹۳۰، هنگامی که زمین‌شناسان وجود نفت را در آنجا کشف کردند، درگیر مشکلات اقتصادی بود.



علی‌رغم شورش‌های بزرگی که در نیم قرن اخیر در عربستان سعودی رخ داده است، یک جنبهٔ زندگی تغییر نکرده، و آن هم ایمان به اسلام است. عربستان سعودی مرکز روحانی جهان اسلام به شمار می‌رود. این کشور متولی دو مکان مقدس اسلام است که در مکه و مدینه واقع شده‌اند. اعراب سعودی به قرائتی تعصب‌آمیز از اسلام وابسته‌اند و ایمان استوار آن‌ها واکنش کشور را در برابر ثروت فراوان و نوظهور شکل داده است. امتیاز عربستان سعودی در مناسبات و روابط جهانی دیدگاهی را که اغلب اعراب سعودی نسبت به خودشان دارند تغییر نداده است. مردم امروزی عربستان سعودی میراثی غرورآفرین و عالی دارند. پیشینیان



زائران مسلمان در حال  
قرائت قرآن در شهر  
مقدس مکه.

آن‌ها از تمدن اولیه سامی برخاسته‌اند و به شدت تحت تأثیر فرهنگ‌های یونانی، رومی، مصری و ایرانی قرار گرفته‌اند. فیلیپ هیتی مورخ، می‌نویسد: «شبه جزیره عربستان به عنوان زادگاه احتمالی قوم سامی، کسانی را که بعدها به هلال‌الخصیب مهاجرت کردند و مردمان بابلی، آشوری، فنیقی و عبری را تشکیل دادند در دامان خود پرورش داده است.»



## جغرافیا، منابع طبیعی، آب و هوا،

### گیاهان و جانوران

بجز چند واحهٔ پراکنده، که در اطراف کشور پراکنده‌اند، قسمت اعظم مناطق داخلی عربستان سعودی چنان برهوت است که سکونت دائمی در آن ممکن نیست. ولی خطاست که تصور کنیم این سرزمین باستانی فقط از بیابان‌های غیرقابل سکونت تشکیل شده است. در عربستان سعودی امروزی شهرهای پرزرق و برق، تفریحگاه‌های کوهستانی خنک، ردیف چادرهای چادرنشینان، روستاهایی که با درختان نخل احاطه شده‌اند، بندرهایی که در کرانه‌شان صخره‌های مرجانی واقع شده و فلات‌های ماسه‌ای که بر غنی‌ترین ذخایر نفتی جهان قرار گرفته‌اند وجود دارد. کشور پادشاهی عربستان سرزمین تضادهاست که شناخت آن دشوار است، و برای کشف زیبایی‌ها و اسرار آن شکیبایی لازم است.

عربستان سعودی در جنوب غربی آسیا، در بخش جنوبی منطقه‌ای که خاورمیانه نامیده می‌شود، قرار گرفته است. این کشور پادشاهی با هفت کشور هم‌مرز است و از دو سو کنارهٔ ساحلی آن با دریا مجاور است. عربستان سعودی در جهان امروز یکی از معدود کشورهایی است که قسمت‌هایی از مرز آن به طور مشخص تعیین نشده است. در غرب، مرز عربستان سعودی به آب‌های دریای سرخ ختم می‌شود که خطی ساحلی به طول حدوداً ۱۷۷۵ کیلومتر تشکیل می‌دهد. ساحل دریای سرخ تقریباً هم به سمت شمال و هم به سمت جنوب کشیده می‌شود و تعدادی جزیرهٔ کوچک را دربر می‌گیرد. عربستان سعودی در شمال با کشورهای



اردن، عراق و کویت همسایه است. مرز شمالی تقریباً به طول ۱۳۸۰ کیلومتر، از خلیج عقبه در غرب تا رأس الخفجی، که درست زیر کویت در کنار خلیج فارس واقع است، امتداد دارد. مرز شرقی عربستان سعودی در کناره خلیج فارس از رأس الخفجی به سوی جنوب تا شبه جزیره قطر کشیده شده است. در طول ساحل جنوب شرقی شبه جزیره عرب، عربستان سعودی با سلطان‌نشین عمان مرز مشترکی دارد که به سوی شرق و غرب در کنار ربع الخالی امتداد می‌یابد. قسمتی از این مرز جنوب شرقی در نزدیکی واحه البوریمه جایی که سلطان‌نشین عمان، ابوظبی (یکی از امارت‌های امارات متحده عربی) و عربستان سعودی در کنار هم قرار گرفته‌اند، منطقه‌ای است که حدود مرزی آن تعیین نشده و مورد منازعه این کشورهاست. مرز جنوبی عربستان سعودی در غرب ربع الخالی در جوار کشور یمن است.

## موقعیت ارضی و مناطق طبیعی

زیربنای شبه جزیره عربستان، از نظر زمین‌شناختی ساختاری بسیار قدیمی است که همزمان با پیدایش قله رشته کوه آلپ در اروپا تشکیل شده است. حرکت لایه‌های زمین در تمام شبه جزیره عربستان انحنا ایجاد کرده است، به طوری که این شبه جزیره در حال حاضر از سمت غرب به شرق شیب دارد و مرتفع‌ترین قسمت آن در ناحیه غربی مجاور گسلی عظیم در پوسته زمین واقع است. این گسل، که آن را «شکاف عظیم» می‌نامند، دریای سرخ را پدید آورده است که در واقع باریکه‌ای عمیق از اقیانوس است که به واسطه کانال سوئز به دریای مدیترانه مربوط می‌شود. زمین‌شناسان معتقدند که شبه جزیره عربستان به آرامی در خلاف جهت عقربه‌های ساعت در حال گردش است به طوری که حدود ده میلیون سال دیگر خلیج فارس را مسدود و آن را به دریاچه نمک تبدیل خواهد کرد.

حد شرقی «شکاف عظیم» کوه‌ها و تپه‌هایی با شیب تند و در بعضی نقاط مرتفع پدید آورده است که به موازات دریای سرخ میان خلیج عقبه در شمال و خلیج عدن در جنوب امتداد یافته‌اند. در حالی که سمت غربی این رشته کوه‌ها شیب تندی دارد، شیب سمت شرقی، ملایم است و به تدریج به سطح سنگ بستر دیرینه این سرزمین می‌رسد که قبل از ایجاد گسل وجود داشته است. در قسمت میانی سرزمین کوه‌هایی با ارتفاع کم‌تر وجود دارد که آن را جبل طُویق می‌نامند که در ناحیه ریاض، پایتخت کشور، به سوی شمال و جنوب امتداد دارد.

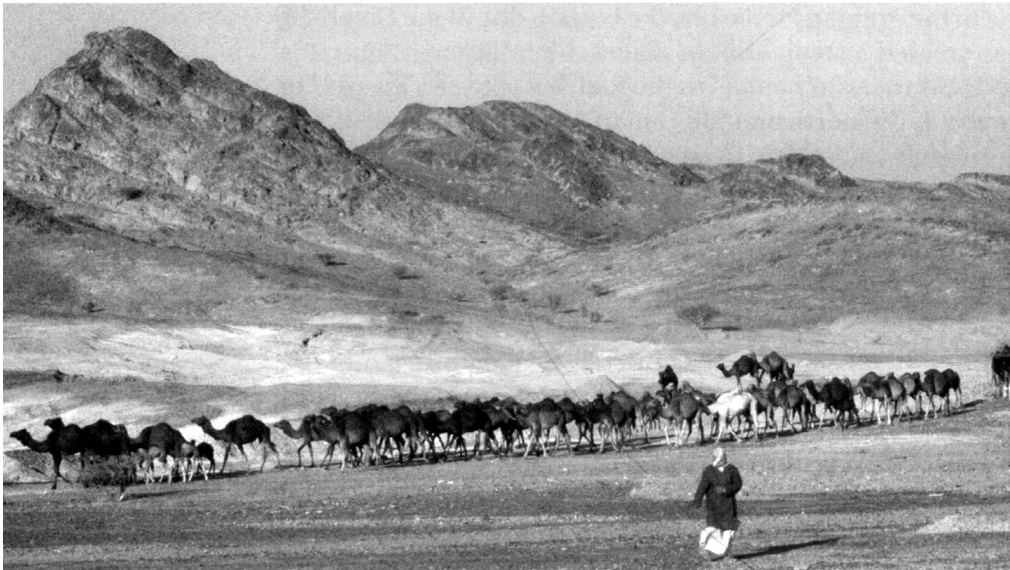
عربستان سعودی در طول تاریخ به چند قسمت جغرافیایی تقسیم شده است که امروزه هم مناطق مختلف این سرزمین را تشکیل می‌دهند. نیمه غربی کشور، که مجاور دریای سرخ است، حجاز خوانده می‌شود. زیر حجاز در نیمه جنوبی، که منطقه‌ای ناهموارتر است، منطقه‌ای به نام عسیر قرار گرفته است. در این منطقه، جلگه‌ای ساحلی قرار دارد که تهامه نام گرفته و از کناره دریای سرخ تا پایه کوه‌های مجاور کشیده شده است. عسیر به سمت جنوب تا مرز زمین‌های ناهموار یمن امتداد می‌یابد. در

مرکز عربستان سعودی فلاتی به نام نجد قرار دارد که به سوی شرق گسترش یافته و کمی هم از جبل طویق می‌گذرد. در شمال نجد بیابان بزرگ‌تری به نام نفود قرار دارد که قلب شبه جزیره عربستان را از نواحی استپ شمالی جدا می‌کند. در جنوب نجد یکی از بزرگ‌ترین بیابان‌های ماسه‌ای دنیا واقع شده است که آن را ربع‌الخالی می‌خوانند. یک نوار باریک طولانی از بیابان‌های غیرقابل سکونت به نام دهناء نجد را از بخش شرقی عربستان جدا می‌کند. شرقی‌ترین بخش سرزمین از دشت‌های ساحلی ماسه‌ای و شنی تشکیل شده که بزرگ‌ترین ذخایر نفت در صخره‌های زیرین آن‌ها کشف گردیده است.

### حجاز و عسیر

زمین مرتفع ساحلی غرب شبه جزیره از کوه‌های شمالی و جنوبی تشکیل شده است که در حوالی شهر مقدس مکه به واسطه وجود منطقه‌ای که کم‌تر کوهستانی است از هم جدا شده‌اند. کوه‌های قسمت شمالی حجاز به ندرت ارتفاعی بیش از سیصد متر دارند، اما هر چه به طرف جنوب می‌رویم، ارتفاع کوه‌ها افزوده می‌شود به طوری که در اطراف مکه به بیش از ششصد متر می‌رسد. بخش شیب‌دار غربی این کوه‌ها در کنار دریای سرخ پایان می‌پذیرد و معمولاً تنها باریکه‌ای از جلگه ساحلی کوه‌ها را از دریا جدا می‌کند. در طول خط ساحلی عربستان، که مجاور دریای سرخ واقع شده است، هیچ بندرگاه طبیعی وجود ندارد. گرچه دو بندرگاه مهم یمن و جده در این جا ساخته شده‌اند.

خاک دامنه غربی کوه‌ها به علت بارش‌های سیل‌آسای گهگاهی و فرسایش ناشی از آن شسته شده است. مشخصه دامنه‌های کم‌شیب‌تر شرقی، وجود بسترهای خشکیده رودهاست که آن‌ها را وادی می‌نامند و در مسیر رودهای قدیمی قرار گرفته است. این وادی‌ها هنوز هم آب بارانی را که به ندرت می‌بارد به سوی پایین، به طرف جلگه‌ها هدایت می‌کنند. در این منطقه شهرهای پراکنده‌ای وجود دارد که مهم‌ترین و



در دامنه‌های شرقی کوه‌های نزدیک مدینه وادی‌های زیادی وجود دارد که بستر رودهای خشکی هستند که در مسیر رودهای کهن امتداد یافته‌اند.

بزرگ‌ترین آن‌ها مدینه است. چاه‌ها و چشمه‌های اطراف این وادی‌ها آب کافی این مناطق را که برای کشت و زرع در دامنه‌های شرقی لازم است تأمین می‌کنند.

در جنوب مکه، مجدداً ارتفاع کوه‌ها زیاد می‌شود، به طوری که اغلب آن‌ها ارتفاعی بیش از ۲۴۰۰ متر از سطح دریا دارند. دامنه غربی کوه‌های جنوبی ناهموار است و با شیب زیادی به جلگه ساحلی، که آن را سرزمین پست تهامه می‌نامند، منتهی می‌شود که متوسط عرض آن ۶۵ کیلومتر است. در طول ساحل جنوبی، جلگه‌ای نمکی واقع شده که در معرض جزر و مد قرار دارد و زمینه محدودی را برای کشاورزی فراهم کرده است، اما در فاصله کمی به سمت خشکی جلگه‌های آبرفتی غنی، کشت و زرع پرمحصولی را ممکن می‌سازند.

دامنه کم‌شیب شرقی در منطقه عسیر به تدریج به فلاتی تبدیل می‌شود که شیب آن به سوی جنوب رو به ربع الخالی است. اگرچه بارش باران در این منطقه به ندرت اتفاق می‌افتد، تعدادی وادی حاصلخیز، که مهم‌ترین آن‌ها وادی بیشه و وادی تثلیث هستند، کشاورزی را در مقیاس

نسبتاً وسیعی در این ناحیه ممکن ساخته‌اند. در میان فلات‌های شرقی کوه‌های ناحیه حجاز و عسیر گدازه‌هایی که خشک شده‌اند مناطقی فاقد حیات ایجاد کرده‌اند و نشانه فعالیت‌های آتشفشانی اخیر در عربستان سعودی هستند.

## نجد

در مرکز شبه جزیره، در شرق حجاز و عسیر، نجد قرار گرفته است که فلاتی است صخره‌ای و قسمت‌های کوچکی از آن را بیابان‌های ماسه‌ای و کوه‌های مجزا و دور از هم تشکیل می‌دهد. معروف‌ترین منطقه کوهستانی نجد، جبل شَمَر است که در شمال غربی ریاض و جنوب نفود قرار گرفته است. این منطقه سکونتگاه اصلی قبیله روستایی و دامدار شَمَر است. امروز مرکز قبلی آن‌ها، واحه بزرگ حائل، یکی از مراکز شهری مهم نجد است.

مرتفع‌ترین قسمت فلات نجد در ناحیه غربی است که حدود ۱۳۵۰ متر ارتفاع دارد و شیب آن به سوی شرق است، به طوری که شرقی‌ترین حد فلات ارتفاعی حدود ۷۵۰ متر دارد. در این منطقه از غرب تا شرق چندین وادی قرار گرفته است که مثل سایر مناطق عربستان سعودی آب زیرزمینی لازم را برای تأمین نیازهای کشاورزی فراهم می‌کنند.

شصت میلیون سال پیش در اعماق دریایی کم‌عمق، که اکنون به بیابان‌های وسیع مرکزی عربستان سعودی تبدیل شده، لایه ضخیمی از سنگ‌های آهکی تشکیل گردید. امروزه در فاصله‌ای نه چندان دور از ریاض، در این چینه‌بندی آهکی غارها و سوراخ‌های بی‌شماری پدید آمده است که در زبان عربی آن‌ها را دَهل می‌نامند. از زمانی که کاشفان غیرحرفه‌ای این غارها را در دهه ۱۹۸۰ کشف کردند، دَهل‌های زیبا و غیرعادی بسیاری در این منطقه یافت شده است و دولت سعودی برای محافظت از آن‌ها در برابر آسیب‌های احتمالی برنامه‌ای در پیش گرفته است.



در مرکز نجد منطقه‌ای به نام جبل طویق قرار دارد که کوه‌های آن به شکل هلال واقع شده‌اند، سطح غربی آن‌ها شیب دارد و ارتفاع آن‌ها حدود ۲۵۰ متر از سطح فلات بالاتر است.

بسیاری از شهرهای واحه‌ای در این منطقه قرار دارند که مهم‌ترین آن‌ها عبارتند از بوریده، عُنِیزه، ریاض و الخَرج. بیرون از مناطق واحه‌ای، جمعیت منطقهٔ نجد بسیار پراکنده و کم است. در این منطقه باتلاق‌های نمکی وسیعی نیز وجود دارد.

### شمال عربستان

در شمال بیابانِ نفود، یک منطقهٔ استپ واقع شده که از نظر جغرافیایی بخشی از صحرای سوریه است. این منطقه، که آن را بادیه‌الشمام می‌نامند، فلات مرتفعی است که وادی‌های متعددی در آن وجود دارد. وادی‌هایی که اغلب آن‌ها در شمال شرقی به سمت عراق قرار گرفته‌اند. پوشش گیاهی این منطقه از علف‌های فصلی و بوته‌های خار تشکیل شده است، و گله‌داران چادرنشین و نیمه چادرنشین از این منطقه به عنوان مرتع شترها، بزها و گوسفندها استفاده می‌کنند. مهم‌ترین محل بادیه‌الشمام آبگیر وسیعی است به نام وادی السرحان که زمانی دریایی محصور در خشکی بوده و سطح آن حدود سیصد متر پایین‌تر از فلاتی است که آن را احاطه کرده است. هزاران سال بعضی از کاروان‌هایی که بین منطقهٔ مدیترانه و شبه جزیره عربستان در رفت و آمد بودند از وادی السرحان گذر می‌کردند.

### شرق عربستان

شرق عربستان (شرق بیابان دهناء) را گاهی اوقات به خاطر وجود واحهٔ بزرگ الحسا به همین نام می‌خوانند. الحسا یکی از حاصلخیزترین واحه‌های این سرزمین است. در ناحیهٔ شرقی بیابان، فلات صخره‌ای الصَّمان قرار دارد که پهنای آن حدود ۱۲۰ کیلومتر است. صرف‌نظر از

واحه‌های پراکنده (الحسا و الهفوف مهم‌ترین آن‌ها هستند) این منطقه سرزمینی برهوت است که از سطوح فرسایش یافته، دره‌های عمیق رودهای قدیمی و تپه‌های جدا از هم تشکیل شده است. با پیشروی به سوی شرق زمین‌های بلند ناگهان به زمین‌های پست و هموار جلگه ساحلی تبدیل می‌شوند که از شمال تا جنوب در طول خلیج فارس امتداد یافته‌اند. این منطقه، که متوسط پهناي آن حدود شصت کیلومتر است، عموماً شکل یکنواخت دارد و از شن و ماسه پوشیده شده است. در شمال منطقه ماسه‌زار الدبده و در جنوب بیابان‌های ماسه‌ای الجفوره واقع شده است که در نزدیکی ظهران به خلیج فارس می‌رسد و در انتهای جنوبی به ربع‌الخالی منتهی می‌گردد. سرزمین‌های پست جلگه‌ای ساحلی در محلی که به دریا می‌رسند خط ساحلی نامنظمی را تشکیل می‌دهند، به طوری که جلگه‌های



ماسه‌ای و شوره‌زارهای پست رفته رفته به آب‌های خلیج فارس منتهی می‌شوند. چون قسمت اعظم این منطقه مختصری از سطح دریا بالاتر است، سطح زمین پایدار نیست. خلیج فارس در این منطقه عمق کمی دارد، و صخره‌های آبی معمولاً در حوالی ساحل گسترش یافته‌اند. در ناحیه رأس تنوره که نفت بیش از سایر مناطق دنیا به درون تانکرها پمپاژ می‌شود، موج شکن‌ها و اسکله‌های طولی وجود دارند که پایه‌هایشان در اعماق آب‌ها قرار گرفته است تا بتوانند تانکرهای بسیار بزرگی را که نفت را به بازار جهانی می‌رسانند در بر بگیرند.

### بیابان‌های بزرگ

سه بیابان بزرگ، نجد را از سرزمین‌های شمالی، شرقی و جنوبی جدا می‌کنند. در شمال، بیابان بزرگ نفود با وسعتی بالغ بر حدود ۵۵۰۰۰ کیلومتر و با ارتفاع متوسط ۹۹۰ متر قرار دارد. ویژگی بیابان نفود وجود تپه‌های شنی باریک است که طولی حدود ۳۵ تا ۶۰ کیلومتر دارند، و گاه ارتفاعشان به ۹۰ متر هم می‌رسد، و به واسطه وجود دره‌هایی که وسعتی حدود ۱۵ کیلومتر دارند از هم جدا می‌شوند. وجود اکسید آهن به ماسه‌ها رنگ قرمز داده است. در این منطقه چندین واحه وجود دارد و بارش‌های فصلی سبب رویش سبزه‌های کم‌عمر ولی گوشتی می‌شود که امکان دامداری چادرنشینان را در فصل بهار و زمستان فراهم می‌سازد. دهناء به شکل هلال باریکی در ۱۳۰ کیلومتری جنوب نفود واقع شده است. در واقع، نوار باریکی از کوه‌های شنی است که کاشفان اولیه آن را «رودخانه شنی» وصف کرده‌اند. در این‌جا هم مثل بیابان نفود ماسه‌ها رنگ مایل به قرمز دارند، به خصوص در قسمت شمالی که تپه‌های شنی باریک و طولی جای گرفته‌اند. اگرچه دهناء کم‌تر از نفود آب دارد، در آن‌جا آب به اندازه کافی برای تأمین نیازهای چادرنشینان عرب بدوی، که در بهار و زمستان در این منطقه مقیم می‌شوند، و نیز گوسفندان و شترهای آن‌ها موجود است.

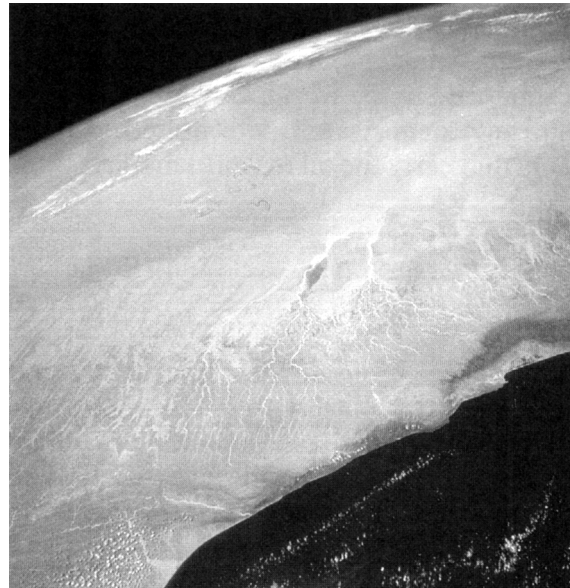
## ربع الخالی: یکی از آخرین مناطق کشف شده زمین

الذی الذی

تمام بخش جنوبی عربستان سعودی، منطقه‌ای که وسعت آن از کل کشور فرانسه بیش تر است، یکی از بزرگ‌ترین بیابان‌های ماسه‌ای دست‌نخورده دنیاست. ربع الخالی وسعتی حدود ۵۵۰,۰۰۰ کیلومتر مربع و تنوع شگفت‌انگیزی دارد. در غرب، که سطح بیابان ۶۰۰ متر بالاتر از سطح دریاست، ماسه‌های نرم و ریز وجود دارند، اما در بخش شرقی، که ارتفاع آن حدود ۱۸۰ متر بالاتر از سطح دریاست، سطح زمین با صفحه‌های شنی نسبتاً مقاوم و شوره‌زارهای گسترده پوشیده شده است. در بعضی قسمت‌ها، به خصوص در بخش شرقی، تپه‌های ماسه‌ای طویل غلبه دارد، اما در بقیه قسمت‌ها کوه‌های شنی با ارتفاع حدود ۲۸۰ متر آشکال پیچیده‌ای ایجاد کرده‌اند. به دلیل خشکسالی‌هایی که معمولاً بیش از ده سال طول می‌کشد، در واقع هیچ گیاه یا حیوانی نمی‌تواند در این منطقه دوام بیاورد. چادرنشینان بدوی اندکی که در فصل‌های سرد در آن‌جا ساکن می‌شوند ربع الخالی را «الرمله» می‌نامند که به معنای «ماسه» است. در بخش شرقی ربع الخالی، کوه‌های ماسه‌ای بلندتر از ۲۴۰ متر به طول ۴۵ کیلومتر دیده شده است.

تا دهه ۱۹۵۰، یعنی زمانی که شرکت‌های نفتی عملیات اکتشافی خود را در این منطقه دورافتاده آغاز کردند، ربع الخالی تقریباً ناشناخته بود. از آن به بعد، هیئت‌های

متعددی به منطقه اعزام شده و عملیات نقشه‌برداری را انجام داده‌اند، و در سال ۱۹۷۵، العَوْر، یکی از بزرگ‌ترین ذخایر نفتی جهان، در آن‌جا کشف شد.



تصویر ماهواره‌ای ربع الخالی، منطقه‌ای که تا سال‌های دهه ۱۹۵۰ کاملاً ناشناخته بود.

بخش جنوبی دهناء در طول رشته کوه جبل طویق به سمت غرب متمایل می شود. انتهای جنوبی آن به ربع الخالی پایان می یابد که یکی از بیابان های ماسه ای واقعاً هراس انگیز جهان است و تا سال های دهه ۱۹۵۰ اطلاعات زیادی در مورد آن وجود نداشت. بخش عمده این منطقه فاقد آب و غیرقابل سکونت است، و تنها گهگاه بعضی قبایل بدوی از آن عبور می کنند.

### منابع طبیعی

زیر بیابان های شرقی عربستان سعودی و کف دریای ساحل شرقی بزرگ ترین ذخایر نفت دنیا قرار دارد. این ذخایر عظیم سبب شده است که



تصویر یک خط لوله در عربستان سعودی، کشوری که حدود سیزده درصد کل تولید نفت جهان را به عهده دارد. نفت از طریق این خط لوله در تانکرها بارگیری می شود.

عربستان سعودی بزرگ‌ترین تولیدکننده نفت جهان باشد. ایالات متحده به تنهایی روزانه یک تا دو میلیون بشکه نفت خام از عربستان سعودی وارد می‌کند که بیش از پانزده درصد نفت وارداتی سالانه این کشور را تشکیل می‌دهد. با توجه به سطح بالای تولید (برابر با ۱۳ درصد تولید نفت کل جهان) و نیاز داخلی ناچیز به نفت، برتری عربستان سعودی در بازارهای بین‌المللی نفت خام مسلم است. عربستان سعودی با داشتن بیش از ۲۶۰ میلیارد بشکه ذخیره قطعی (۱/۴ کل ذخایر جهان) و احتمالاً یک تریلیون بشکه نفت باز یافتنی، جایگاه کنونی خود را به عنوان بزرگ‌ترین تولیدکننده نفت تا سال‌های سال حفظ خواهد کرد.

گاز طبیعی نیز معمولاً همراه با نفت یافت می‌شود و به این ترتیب شگفت‌آور نخواهد بود که عربستان سعودی از نظر داشتن ذخایر گاز طبیعی در مقام پنجم باشد. دولت عربستان برای تأمین نیازهای صنایع پتروشیمی‌اش، که در حال گسترش است، و نیز تولید برق، شیرین کردن آب شور دریا و تأمین نیروی لازم برای سایر صنایع، از جمله صنایعی که قبلاً با نفت کار می‌کرده‌اند، تولید گاز طبیعی را افزایش داده است.

اگرچه وجود چنین ذخایر عظیمی از نفت و گاز بر رشد سایر منابع معدنی سایه انداخته است، این کشور دارای ذخایر معدنی دیگری نیز هست. معادن کوچک اما فعال طلا و نقره و مقادیر قابل توجه آهن، سنگ گچ، فسفریت، نمک و سایر مواد معدنی نیز در عربستان یافت می‌شود.

## منابع آب

در عربستان هیچ رود یا دریاچه دائمی وجود ندارد و میزان آب‌های سطحی بسیار اندک است. در نتیجه، آب مورد نیاز باید از طریق بارش باران، آب‌های زیرزمینی و شیرین کردن آب دریا تأمین شود. در شرق عربستان و در ناحیه جبل طویق در بخش مرکزی عربستان، تعداد زیادی چاه و چشمه جهنده وجود دارد. در منطقه شرق الحسا واحه‌های متعدد بزرگ و کم ارتفاعی وجود دارد که همواره پر از چشمه‌های جهنده است. وجود چنین واحه‌ها و چاه‌ها و چشمه‌هایی امکان آبیاری گسترده را در

بخش‌های شرقی کشور فراهم می‌سازد. در غرب، در ناحیه حجاز و مسیر تعداد چاه‌ها اندک است و چشمه‌ها در مناطق کوهستانی وجود دارند. در نجد و بیابان‌های بزرگ، منابع آب نسبتاً نادر و پراکنده است و کیفیت نامطلوبی نیز دارد.

به دلیل کمبود آب‌های سطحی در عربستان، برای پیشرفت کشور منابع جدید آب لازم است. تکنیسین‌های شرکت نفت عربستان سعودی (آرامکو) در لایه‌های بسیار عمیق صخره‌های متخلخل موجود در شمال و شرق این کشور، که آن‌ها را سفره‌های آب زیرزمینی می‌نامند، مقدار زیادی آب یافته‌اند. یکی از این سفره‌ها به نام واسعه که بزرگ‌ترین سفره آب زیرزمینی عربستان است، بیش از تمام خلیج فارس آب دارد. در آخرین ربع قرن بیستم تمام پروژه‌های کشاورزی عربستان سعودی که در مقیاس بزرگی طرح‌ریزی شده‌اند، عمدتاً بر آب موجود در این سفره‌ها اتکا داشتند.

### واحه: امکان پذیر کردن زندگی در بیابان

الذی لا یخرب



واحه منطقه‌ای است حاصلخیز در بیابانی خشک که وجود منابع آبی پایدار در تمام سال، کشت و زرع را در آن ممکن می‌کند. مدینه مهم‌ترین شهر واحه‌ای غرب عربستان است، و در ناحیه شرقی الحسا و الهفوف مهم‌ترین مراکز واحه‌ای هستند. بعضی از واحه‌های عربستان سعودی می‌توانند آب لازم را برای یک شهر بزرگ و کشت و زرع سودآور تأمین کنند، اما تعدادی نیز فقط می‌توانند نیاز چند خانواده و احشامشان (بز و شترها) و شاید چند اصله نخل را مرتفع سازند. در واقع، درختان خرما گیاه اصلی واحه‌ها هستند، زیرا هم برای رشد سایر محصولات که نمی‌توانند در برابر آفتاب مستقیم شبه جزیره عرب دوام بیاورند سایه فراهم می‌کنند و هم خود یکی از منابع غذایی مهم به شمار می‌آیند.

منابع زیرزمینی، آب واحه‌های عربستان سعودی را فراهم می‌سازند. در بعضی مناطق منبع آب واحه‌ها فقط یک چشمه کوچک است، اما در جاهایی مثل الهفوف چاه‌های جهنده آبگیرهای بزرگی را با آب گرم و زلال پر می‌کنند که به کانال‌های گسترده‌ای می‌ریزد تا نخل‌ها، درختان لیمو، انجیر، هلو و زردآلو، سبزیجات و غلاتی از قبیل گندم، جو و ارزن را آبیاری کند.

آب لازم برای کشاورزی بخش اعظم آب مورد نیاز عربستان را تشکیل می‌دهد. سفره‌های عمیق آب‌های زیرزمینی این آب را، که از آن تحت عنوان «آب فسیلی» یاد می‌شود، تأمین می‌کنند. این آب طی یک دوران زمین‌شناختی ابتدایی در این مناطق جمع شده است. آب فسیلی قابل جایگزینی نیست، و این ذخایر نیز مثل ذخایر نفت عربستان روزی به پایان خواهند رسید. به همین دلیل، دولت عربستان سعودی برای شیرین کردن آب شور دریا سرمایه‌گذاری بسیاری کرده است. در سال ۲۰۰۰ بخش عمده آب آشامیدنی کشور با روش نمک‌زدایی و شیرین کردن آب شور تأمین شد، و ۲۲ دستگاه آب شیرین‌کن عربستان سعودی سی درصد تمام آب‌های شیرین نمک‌زدایی شده دنیا را تولید کردند.

## آب و هوا

اگر منطقه عسیر را در ساحل غربی استثنا کنیم، آب و هوای عربستان آب و هوایی بیابانی است که ویژگی آن گرمای شدید طی روز، افت ناگهانی دما در شب و بارش ناچیز و غیرقابل پیش‌بینی است. به دلیل نظام پرفشار متغیر منطقه نیمه استوایی، اختلاف زیاد ارتفاع و تأثیر دریای سرخ و خلیج فارس، دما و میزان رطوبت از هر منطقه به منطقه دیگر و نیز در فصول مختلف تفاوت زیادی دارد. بیش‌ترین تغییرات دما در سرزمین‌های پست ساحلی، کوه‌های بلند و فلات‌های خشک بروز می‌کند.

در منطقه ساحلی مجاور دریای سرخ و خلیج فارس، به دلیل تأثیر آب زیاد موجود در این دریاها، آب و هوای بیابانی کمی خنک‌تر و مختصری مرطوب‌تر است. در این سواحل دمای هوا به ندرت از ۳۷ درجه سانتیگراد بالاتر می‌رود، ولی رطوبت نسبی معمولاً بیش از ۸۵ درصد است و غالباً به صد درصد می‌رسد. این شرایط باعث می‌شود که طی روز هوا گرم و شرجی و در طول شب مه گرمی در هوا باشد. بادهای غالب از سمت شمال می‌وزند و تا زمانی که نسیمی می‌وزد، مناطق ساحلی در تابستان قابل تحمل و در زمستان خوشایند هستند. اگر بادهای از هر جهت



دیگری غیر از جهت شمالی بوزند، مشکل آفرین خواهند شد. بادهای موسمی بسیار پر قدرت هستند و می‌توانند تمام سرزمین را تحت تأثیر قرار دهند. بادهای مختلف چنان از یکدیگر متمایزند که در باره آنها داستان‌های حماسی و اشعار مشهوری نوشته شده است. بادهای جنوبی سبب افزایش دما و رطوبت می‌شوند و اگر وزش آنها شدید باشد، طوفانی پدید می‌آید که در نواحی اطراف خلیج فارس آن را کوف می‌نامند. در اواخر بهار و اوایل تابستان، بادی از شمال غربی می‌وزد که آن را شمال می‌نامند. بادهای شمال که خصوصاً در نواحی شرقی عربستان شدیدتر هستند، طوفان‌هایی از خاک و ماسه پدید می‌آورند که میزان دید را به صفر تقلیل می‌دهد. یک نوع از بادهای شمال بسیار ناخوشایند و ناراحت‌کننده است، و هنگامی رخ می‌دهد که طوفان همراه با مه‌ای از گرد و خاک با باران سبک توأم می‌شود و، در نتیجه، طوفان گل به وجود می‌آید.

در نجد و سایر مناطق مرکزی کشور که بیابان‌های بزرگ را در بر می‌گیرد، آب و هوای یکنواختی حاکم است. در بخش مرکزی عربستان سعودی میزان حرارت در تابستان به طور متوسط حدود ۴۵ درجه

اغلب قسمت‌های عربستان سعودی آب و هوای بیابانی دارد که ویژگی آن گرمای شدید طی روز و افت ناگهانی دما در شب است.



سانتیگراد است، اما حرارت حدود ۵۵ درجه سانتیگراد هم بعید نیست. در تابستان، از زمان طلوع خورشید گرما بسیار شدید است که تا غروب هم ادامه دارد. اما شب‌ها در مقایسه با روز خنک هستند. در نواحی مرکزی عربستان، درجه حرارت در زمستان به ندرت به حدی کم می‌شود که یخبندان پدید آید، اما نبود رطوبت در کنار وجود باد و سرما باعث می‌شود که بعضی شب‌ها به شدت سرد شود. در بهار و پاییز، حرارت این نواحی به طور متوسط حدود ۳۴/۵ درجه سانتیگراد است.

در منطقه عسیر، که در بخش جنوب غربی واقع شده است، معمولاً طی ماه‌های آبان تا فروردین به واسطه بادهای مانسون<sup>۱</sup> که از اقیانوس هند می‌وزند، بارش باران قابل ملاحظه است. طی این مدت میزان بارش به طور متوسط در اغلب جاهای عسیر به حدود ۲۵ سانتیمتر می‌رسد که بیش از نیمی از کل بارش سالانه باران را در منطقه شامل می‌شود. به علاوه، در منطقه عسیر و بخش جنوبی حجاز به واسطه سرمای کوهستان‌های مرتفع و چگالش چشمگیر ناشی از آن، میزان آب قابل دسترسی افزایش می‌یابد.

در بقیه مناطق کشور، بارش باران اندک است و نمی‌توان به آن وابسته بود. تمام بارش سالانه ممکن است به شکل یک یا دو طغیان سیل آسا باشد که وادی‌ها را گرفتار سیلاب می‌کند و به سرعت در خاک، تا حد لایه‌های نفوذناپذیر، فرو می‌رود. همین پدیده باعث می‌شود که آب زیرزمینی کافی برای رویش علف‌ها و بوته‌ها تأمین شود تا چادرنشینان بتوانند هنگام عبور از محلی به محل دیگر در جستجوی بی‌پایان آب و علف، از این گیاهان برای تغذیه دام‌هایشان استفاده کنند. اگرچه در اغلب مناطق عربستان سعودی میزان بارش سالانه حدود ده سانتیمتر است، ممکن است در منطقه‌ای چندین سال اصلاً باران نیارد. هنگام بروز چنین خشکسالی‌هایی نظیر خشکسالی سال‌های ۱۹۵۷ و ۱۹۵۸، ادامه بقا در منطقه، چه برای گیاهان چه برای جانوران، غیرممکن می‌گردد.

1. Monsoon

## پوشش گیاهی و جانوری

گیاهان و جانوران عربستان سعودی تا حد زیادی با شرایط بیابان‌های خشک و برهوت سازش پیدا کرده‌اند. جانوران، که غالباً طی روز زیر زمین پنهان می‌شوند، معمولاً برای بینندگان عادی نامرئی هستند. رشد گیاهان و درختان معمولاً به نواحی آبیاری شده اطراف واحه‌ها محدود است.

یک گله‌دار الاغ و گله گوسفندانش را از میان بیابان‌های برهوت عربستان سعودی می‌گذراند.

در عربستان سعودی تقریباً هر جا که آب باشد درختان خرما وجود دارند. درختان نخل بخش جدایی‌ناپذیر و سنتی زندگی در عربستان سعودی هستند، به طوری که به شکل برجسته‌ای روی لباس ارتش ملی دیده می‌شود. در عربستان سعودی تقریباً بجز درختان نخل، میموزا و



افاقیا درخت دیگری وجود ندارد. در واقع، در این کشور درخت چنان کم است که چادرنشینان بدوی کلمه «شجر» [درخت] را برای توصیف نوعی بوته کوتاه که گوسفندها و شترها از آن تغذیه می‌کنند به کار می‌برند. بعد از باران در بسیاری از مناطق علف می‌روید، و در نواحی کوهستانی گیاهان بومی گلداری متعددی رشد می‌کنند. کاکتوس و صبر زرد در بعضی مناطق به صورت پراکنده می‌رویند. عربستان در روزگاران قدیم اولین تولیدکننده گندر بود و هنوز هم گیاهان و صمغ‌های خوشبو تولید می‌کند. اغلب گیاهان شبه جزیره عربستان در واحه‌ها می‌رویند، جایی که ساکنان آن در صورت نبود شتر از سایر واحه‌ها و نیز مراتع فصلی جدا می‌مانند. شتر تکیه‌گاه اصلی زندگی سنتی چادرنشینان است، و هزاران سال است که مردمان چادرنشین شبه جزیره عربستان برای تأمین شیر، غذا، پوشاک، سوخت (پهن خشک شده)، حمل و نقل، نیروی لازم برای کشیدن آب از چاه‌های عمیق و شخم زدن به شتر وابسته‌اند. گرچه امروزه اهمیت شتر کم‌تر شده، این حیوان هنوز هم از دام‌های ارزشمند به شمار می‌رود.

حیوانات اهلی از جمله شتر، گوسفند و بز بیش از سایر حیوانات در عربستان سعودی، به خصوص در مناطق روستایی آن، دیده می‌شوند. گوشت میش و بره گوشت مورد علاقه سعودی‌هاست، و با شیر بز بهترین پنیر را تهیه می‌کنند.

زمانی غزال، بز کوهی و گل آفریقایی در بیابان‌های عربستان بیش از آنچه امروز در آفریقا به چشم می‌خورد یافت می‌شد. شکار بی‌رویه، نسل این جانوران را در عربستان منقرض کرده است، و آن‌ها امروزه تنها در باغ‌وحش‌ها و مزارع خاص دیده می‌شوند. گرگ‌ها، کفتارها و شغال‌ها هنوز هم در بعضی مناطق وجود دارند، اما نسل شیر آفریقایی، که روزگاری در عربستان وجود داشت، منقرض شده است. روباه، خرگوش، موش صحرايي، جوجه تیغی و سایر پستانداران کوچک هنوز در بعضی مناطق کشور یافت می‌شوند. نسل شترمرغ در عربستان منقرض شده،

ولی عقاب، کرکس و جغد هنوز هم در این کشور زیاد است. فلامینگو، پلیکان، حواصیل و سایر پرندگان آبی در نواحی ساحلی زندگی می‌کنند. بسیاری از پرندگان کوچک‌تر در شهرها و واحه‌ها به سر می‌برند. مارهای کشنده بیابانی از جمله مار کبرا و افعی شاخدار در بعضی مناطق فراوانند. مارهای دریایی سمی در دریای سرخ و خلیج فارس کمیابند.

### ضب شگفت‌انگیز

لَا إِلَهَ إِلَّا اللَّهُ

«کشتی صحرا» (نامی را که غالباً به شتر داده می‌شود) فراموش کنید. ضب احتمالاً حیوانی است که با زندگی در بیابان‌های عربستان به بهترین وجه تطابق حاصل کرده است.

ضب می‌تواند در سراسر زندگی اش آب ننوشد. او تمام نیازش را به وسیله مایعات موجود در بدن حشرات و گیاهان کوچکی که می‌خورد برطرف می‌کند. یکی دیگر از موارد تطابق این خزنده بزرگ شبیه به سوسمار با زندگی بیابانی این است که کم‌تر غذا می‌خورد زیرا نیازی به انرژی برای ثابت نگه داشتن دمای بدنش ندارد. او در دمای محیط اطرافش - هر جا باشد - کاملاً احساس راحتی می‌کند. صبح زود، هنگامی که هوا خنک است، پوست ضب پف‌آلود و به رنگ خاکستری تیره است تا گرمای خورشید را بهتر جذب کند. وقتی هوا گرم و روشن می‌شود، پوست حیوان نرم می‌شود و محکم به بدنش می‌چسبند. رنگ آن نیز روشن می‌شود تا میزان گرمای دریافتی را به حداقل برساند. وقتی دمای هوا از ۳۷ درجه سانتیگراد فراتر رود، فعالیت این خزندگان به حداکثر می‌رسد!

زمانی که بعضی موجودات، که احتمالاً دچار گرمادگی نیز شده‌اند، سعی می‌کنند مزاحم ضب شوند، این خزنده بزرگ خودش را طوری باد می‌کند که هیكلش بسیار بزرگ و ترسناک می‌شود و به شکل مهیبی از خود صدای هیس‌مانندی در می‌آورد. به دلیل اندازه بزرگ و ترس‌آور، صدای مهیب، دم نوک‌تیز و آرواره‌های قدرتمند این حیوان، افراد یا حیوانات اندکی هستند که بخواهند برای آن مزاحمت ایجاد کنند. حتی اگر اوضاع خطرناک شود، ضب می‌تواند به درون سوراخش، که در عمق زمین‌های بیابانی حفر کرده است، بجزد.

شکار سبب انقراض نسل شترمرغ، کل آفریقایی و غزال در شبه جزیره عربستان گردیده است، و بسیاری نگرانند که مبادا ضب، علی‌رغم تمام سازگاری‌هایش با محیط، بر اثر شکار بی‌رویه منقرض شود.

## صخره‌های مرجانی دریای سرخ

الإسلام

آب‌های گرم و زلال دریای سرخ آبزیان گوناگونی، از جمله صخره‌های وسیع مرجانی، را در بر گرفته است. رشد مرجان‌ها از جریان‌های آب شیرین و نیز موج‌های بزرگ صدمه می‌بیند که ساحل عربستان سعودی تقریباً فاقد هر دو عامل است. در نتیجه، در این منطقه مرجان‌ها به اشکال متنوع و دندانه‌دار رشد می‌کنند. موجودات دریایی که اطراف این صخره‌های مرجانی زندگی می‌کنند متنوع و فراوانند، و بعضی گونه‌ها فقط در دریای سرخ یافت می‌شوند.

دریای سرخ شبه جزیره عربستان را از قاره آفریقا جدا می‌کند و در مسیر شمالی - جنوبی به طول حدوداً ۲۰۹۰ کیلومتر از سوئز در مصر تا خلیج عدن، جایی که دریا به اقیانوس هند می‌پیوندد، امتداد یافته است. با این‌که صخره‌های مرجانی در تمام قسمت‌های دریای سرخ رشد می‌کنند، بیش‌تر در نیمه جنوبی، که گرم‌تر است، تشکیل می‌شوند. در این‌جا صخره‌های مرجانی چنان به سرعت رشد می‌کنند که وارد کانال کشتی‌ها می‌شوند و برای گشوده نگه داشتن کانال‌ها باید هر چند وقت یک بار آن‌ها را باز کرد.

به دلیل وفور آبزیان مختلف و نیز شفاف بودن آب، غواصی در این نواحی، به خصوص در اطراف بندر جدّه، رایج است. کاشفان دنیای زیر آب از جمله هانس هاس<sup>۱</sup> اتریشی در دهه ۱۹۵۰ و پس از آن غواص فرانسوی، ژاک کوستو<sup>۲</sup>، دریای سرخ را یکی از زیباترین و مهیج‌ترین محل‌های غواصی دنیا توصیف کرده‌اند.

چرا این دریا، که آبش مثل فیروزه آبی است، دریای سرخ نامیده شده است؟ کسانی که دید شاعرانه دارند آن را به علت بازتاب سرخ غروب آفتاب می‌دانند - هنگامی که خورشید در افق کناره آفریقایی دریا پایین می‌رود. بعضی از متخصصان زیست‌شناسی دریایی این نام را به وجود نوعی جلبک شناور نسبت می‌دهند که گاه در سطح دریا از خود رنگ قرمز تیره‌ای به جا می‌گذارد. خطر آلودگی، به خصوص آلودگی نفتی، همیشه در دریای سرخ، که خشکی آن را احاطه کرده است، وجود دارد. به فرمان پادشاه عربستان سعودی تخلیه هر نوع آلوده‌کننده‌ای، از جمله نفت، تا فاصله ۱۶۰ کیلومتری از خط ساحلی عربستان سعودی جریمه خواهد داشت. با وجود این، رسوبات نفتی گهگاه در کناره ساحل دیده می‌شود.

1. Hans Haas

2. Jacques Cousteau