

دیاچه‌ای بر  
هنر جهان باستان

---

سرشناسه: حسینی، وحیده، ۱۳۵۹ -  
عنوان و نام پدیدآور: دیباچه‌ای بر هنر جهان باستان (ایران و بین‌النهرین) / وحیده حسینی.  
مشخصات نشر: تهران: ققنوس، ۱۳۹۱.  
مشخصات ظاهری: ۱۲۰ ص: مصور.  
شابک: ۹۷۸-۶۰۰-۲۷۸-۰۱۴-۰  
وضعیت فهرست‌نویسی: فیبا  
موضوع: هنر باستان -- ایران  
موضوع: هنر باستان -- بین‌النهرین  
رده‌بندی کنگره: ۱۳۹۱ ۵۵۹/ح/۵۳۹۰ N  
رده‌بندی دیویی: ۷۰۹/۵۵  
شماره کتاب‌شناسی ملی: ۲۸۷۱۹۰۳

---

دیباچه‌ای بر

# هنر جهان باستان

(ایران و بین‌النهرین)

وحیده حسینی





انتشارات ققنوس

تهران، خیابان انقلاب، خیابان شهدای ژاندارمری،

شماره ۱۰۷، تلفن ۴۰ ۸۶ ۴۰ ۶۶

\* \* \*

دیباچه‌ای بر هنر جهان باستان

(ایران و بین‌النهرین)

وحیده حسینی

چاپ اول

۱۱۰۰ نسخه

پاییز ۱۳۹۱

چاپ شمشاد

حق چاپ محفوظ است

شابک: ۰ - ۰۱۴ - ۲۷۸ - ۶۰۰ - ۹۷۸

ISBN: 978 - 600 - 278 - 014 - 0

[www.qoqnoos.ir](http://www.qoqnoos.ir)

Printed in Iran

۵۰۰۰ تومان

## فهرست

مقدمه	۷
۱. پیش از تاریخ	۹
دوره پارینه سنگی (دیرینه سنگی)	۱۰
دوره میان سنگی (سنگ میانه)	۱۷
دوره نوسنگی	۱۸
دوره فلزات	۲۳
دوره مفرغ (برنز / مس و سنگ)	۲۳
دوره آهن	۲۳
۲. بین النهرین	۲۵
سومر	۲۵
اکد	۳۶
بابل	۳۹
آشور	۴۳
۳. ایران باستان	۴۹
عیلام	۵۹
هخامنشیان	۶۶
سلوکیان	۹۹
اشکانیان (پارتیان)	۹۹

۱۰۳..... ساسانیان

۱۱۳..... فهرست منابع

۱۱۵..... نمایه

## مقدمه

این اثر با هدف آشنا ساختن علاقه‌مندان به سیر تحول هنر و دانشجویان و داوطلبان رشته‌های هنر، تاریخ و باستان‌شناسی تهیه و تنظیم گردیده است. در این اثر روند تحول آثار هنری در دو ناحیه بین‌النهرین و ایران باستان با ذکر برجسته‌ترین و شاخص‌ترین آثار هنری در هر یک از این نواحی، به اجمال با زبانی ساده و شیوا بررسی شده است. امید است که این کتاب انگیزه لازم جهت مطالعه هر چه بیش‌تر در زمینه فرهنگ و هنر به‌خصوص تاریخ چند هزار ساله کشورمان را در علاقه‌مندان ایجاد سازد. شاید اهمیت و ضرورت تاریخ و تمدن ملت‌ها را هیچ‌کس زیباتر از میلان کوندرا بیان نکرده باشد، آن‌جا که می‌گوید: «نخستین گام برای از میان برداشتن یک ملت پاک کردن حافظه آن است. باید کتاب‌هایش را، فرهنگش را، تاریخش را از میان برد. بعد باید کسی را واداشت که کتاب تازه‌ای بنویسد، فرهنگ تازه‌ای جعل کند و بسازد، تاریخ تازه‌ای اختراع کند. کوتاه‌زمانی بعد ملت آنچه را بوده فراموش می‌کند، دنیای اطراف نیز همه چیز را به راحتی و با سرعت بیش‌تری فراموش می‌کند.»





## پیش از تاریخ

ادوار مختلف پیش از تاریخ را می‌توان با روش‌های مختلفی بررسی کرد. یکی از این روش‌ها را کریستین تامسن<sup>۱</sup> باستان‌شناس دانمارکی، پیشنهاد داده است؛ روشی که بر اساس آن ادوار مختلف فرهنگی با توجه به جنس ابزار و ادوات ساخته دست بشر تفکیک و به سه دوره سنگ، مفرغ (برنز) و آهن تقسیم‌بندی می‌شوند. به نظر می‌رسد از آنجا که این آلات و ادوات بخش مهمی از آثار هنری بشر در پیش از تاریخ محسوب می‌شوند، این روش برای بررسی هنر این دوره روش مناسبی باشد. گفتنی است که با وجود این‌که این ادوار مختلف تقریباً در تمام جوامع ابتدایی بشری شناخته شده‌اند اما آغاز و پایان همزمانی ندارند و در نقاط مختلف دارای مشخصات دقیقاً یکسان و همانندی نیستند. مثلاً در حالی که دوره پارینه‌سنگی در میان اقوامی چون اقوام ساکن در بین‌النهرین حدود کم‌تر از هشت هزار سال ق.م به پایان می‌رسد، این دوره در میان اقوام بدوی‌ای چون اسکیموها تا چندی پیش یعنی تا قرن نوزدهم میلادی هنوز هم ادامه داشته است.

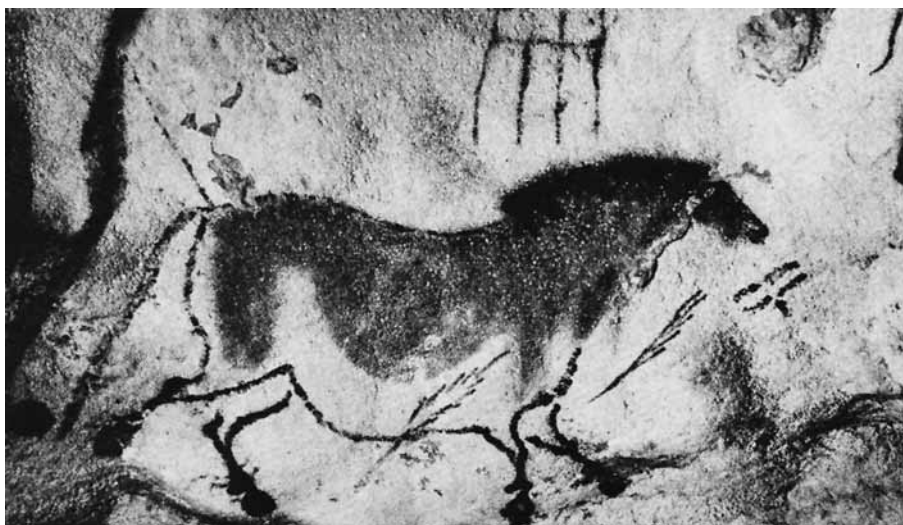
دوره اول همان‌طور که اشاره شد دوره سنگ یا عصر حجر نامیده می‌شود. این نامگذاری به این علت بوده است که اغلب ابزارهای ساده و ابتدایی بشر در این دوره از سنگ، استخوان یا چوب ساخته می‌شدند. انسان در این دوره از راه جمع‌آوری میوه و ریشه‌های خوردنی گیاهان، غلات و دانه‌های گیاهان خودرو، شکار و صید حیوانات خوراک خود را تأمین می‌کرد و برای یافتن سرپناهی طبیعی و اقامتگاهی موقتی مثل غارها، دائم از محلی به محلی دیگر در حرکت بود. برای بررسی دقیق‌تر این دوره باستان‌شناسان عصر حجر را به سه دوره دیگر به نام‌های پارینه‌سنگی، میان‌سنگی و نوسنگی تقسیم کرده‌اند که ما نخست به بررسی دوره اول یعنی پارینه‌سنگی می‌پردازیم.

---

1. Christian Thomson

## دوره پارینه‌سنگی (دیرینه‌سنگی)

دوره پارینه‌سنگی<sup>۱</sup> از چهل هزار تا ده هزار سال پیش از میلاد را شامل می‌شود. در واقع نخستین آثار هنری ساخته دست بشر که مربوط به این دوره‌اند قدمتی چنین کهن دارند. این ساخته‌ها بیش‌تر سلاح و ابزار بوده‌اند یعنی چیزهایی برخاسته از نیاز بشر در عصر حجر. در واقع آنچه در این دوره هنر محسوب می‌شود روشی بوده برخاسته از ذهن ابتدایی انسان این دوره برای ماندن و زندگی کردن و شاید به اندازه تهیه غذا و مسکن برای او ارزش حیاتی داشته است. پس نیازهای انسان عصر حجر سرمنشأ خلق آثار هنری در این دوره بوده است. از آن دوره علاوه بر مصنوعات ابتدایی (مثل چنگال، نیزه، تبر، چوبدستی و چماق که با سنگ‌های ناصاف و تراش‌نخورده ساخته می‌شدند) نقاشی‌ها و کنده‌کاری‌هایی بر دیواره و سقف غارها که عمدتاً مکان زندگی انسان آن دوره بوده نیز باقی مانده است. این نقاشی‌ها معمولاً با رنگدانه‌های کانی مثل گل اخرا یا قرمز روی سقف و دیواره غارها ترسیم می‌شدند؛ به این نحو که با ساییدن اخراها آن‌ها را به صورت خاکی نرم در می‌آوردند یا آن‌ها را با ماده‌ای دیگر مثل چربی حیوانات مخلوط می‌کردند. بعضی نقش‌ها بعد از طراحی رنگ‌آمیزی نیز می‌شدند و این کارگاهی چنان ماهرانه انجام می‌شد که برجستگی بدن حیوانات با نوع رنگ‌آمیزی آن‌ها مشخص می‌شد.



تصویر ۱-۱: نقش یک اسب، غار لاسکو، فرانسه



تصویر ۱-۲: نقش حیوانات، غار لاسکو، فرانسه

موضوع نقاشی‌ها اغلب نقش حیواناتی چون گاو وحشی، گوزن، اسب، گراز، گرگ و یا صحنه شکار آن‌ها با کمان و پیکان بوده است، آثاری نیز کشف شده‌اند که گروهی از مردان و زنان را در حال رقص‌های دسته‌جمعی نشان می‌دهند (تصویر ۱-۱ تا ۱-۴).

در این نقاشی‌ها اثری از گل و گیاه دیده نمی‌شود و تصویر حیوانات و شکار آن‌ها موضوع اغلب نقاشی‌ها را تشکیل می‌دهد. این موضوع ناشی از این امر بوده است که بشر آن دوره هنوز با کشاورزی آشنا نشده بوده و گیاه در روند زندگی او تأثیر زیادی



تصویر ۱-۳: سه گاو و یک اسب، غار لاسکو، فرانسه



تصویر ۱-۴: نقش یک گاو، غار لاسکو، فرانسه

نداشته که در نقاشی‌هایش ظاهر شود اما در دوره‌های بعدی با آشنایی بشر با کشاورزی نقوش نباتی نیز به تدریج هم در نقاشی‌ها، هم در نقش برجسته‌ها و هم در تزیینات معماری آن‌ها آشکار می‌شود.

نه تنها نقوش نباتی که نقش انسان نیز در این تصاویر به چشم نمی‌خورد، در موارد نادری هم که یافت شده (دو مورد)، بسیار ساده‌تر از سایر تصاویر و با خطوطی بسیار ناشیانه نقش شده‌اند. در واقع ذهن ابتدایی بشر عصر حجر نمی‌توانست بین یک تصویر یا یک مجسمه با واقعیت تفاوت زیادی قائل شود. احتمالاً از دید او تصویر یک حیوان با خود حیوان زنده یکی بود و او فکر می‌کرد با نقاشی کردن یک حیوان و در اختیار داشتن تصویر آن خود حیوان نیز برای همیشه در اختیار اوست یا حداقل می‌توان آن را خیلی راحت‌تر از قبل شکار کرد. حتی برای تضمین موفقیت در شکار، مراسمی نیز در مقابل تصاویر نقاشی شده اجرا می‌کرد. بعضی باستان‌شناسان حتی اعتقاد دارند نیزه یا تیر فرورفته در بدن حیوانات بعد از ترسیم خود حیوان نقش شده‌اند، مثل تیرهای فرورفته در بدن گاوی وحشی در غار نیو (تصویر ۱-۵). پس به بیانی او با نقاشی شکار می‌کرده و کاملاً طبیعی است که نیازی به نقاشی تصویری از



تصویر ۱-۵: گاو وحشی، غار لاسکو، فرانسه

خودش نداشته است. از طرفی هنرمند عصر حجر قصد داشته با تکرار تصویر جانوران تعداد آن‌ها را که در واقع غذای اصلی او بودند افزایش دهد، همان طور که قبلاً اشاره شد بشر آن دوره عمدتاً از راه شکار حیوانات نیازهای زندگی خود را تأمین می‌کرد. همان طور که اشاره شد این آثار هنری از سر سرگرمی و تفنن خلق نشده‌اند، هدف از ترسیم آن‌ها تزئین مکان زندگی بشر نیز نبوده است، چرا که در این صورت قاعدتاً باید این تصاویر در ورودی روشن غارها یا در بخش‌های مسکونی آن‌ها ترسیم می‌شدند، در حالی که عمدتاً در انتهای و اعماق غارها یافت شده‌اند؛ جایی دور از دسترس و دید همگان. مثلاً در غار نیو این تصاویر در عمق حدود هشتصد متری غار ترسیم شده‌اند. با توجه به این دشواری و سختی دسترسی به این نقاشی‌ها به نظر می‌رسد ترسیم‌کننده هنرمند آن‌ها نوعی نیرو و قدرت جادویی نیز برای آن‌ها قائل بوده است. نقاشی جادویی بوده برای تسلط بر طبیعت پیرامون بشر و این احتمال که او می‌ترسیده با تصویر کردن نقش انسان خودش نیز جادو شود حدسی درست و منطقی به نظر می‌رسد. البته بعدها با آشنا شدن بشر با دامپروری و رام کردن حیوانات به تدریج نقوش انسانی نیز در کنار سایر نقوش ترسیم می‌شوند.

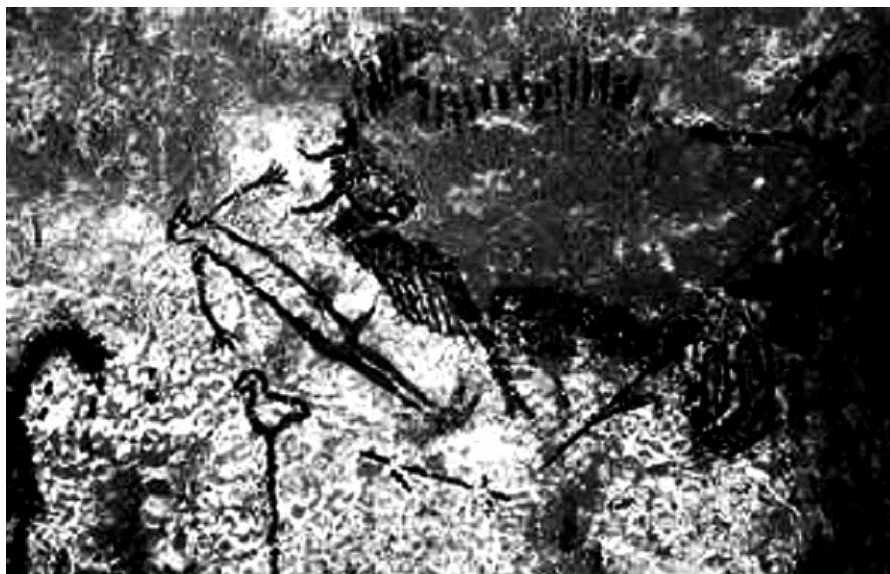
تصاویر مکشوفه از دل غارها هر چند همه بسیار ساده و انتزاعی‌اند، بازتابی از نگاه تیزبین و حافظه قوی بشر آن دوره‌اند. با گذشت زمان که دقت و مهارت بشر در بازنمایی تصاویری که می‌دیده است افزایش پیدا می‌کند واقع‌نمایی این تصاویر نیز بیش‌تر می‌شود. این تصاویر گاهی روی هم نقش شده‌اند، گاهی نیز بی‌تناسب و ترتیب و با اندازه‌های بسیار متفاوت در کنار هم قرار گرفته‌اند. در بعضی از غارها نیز از خطوط نقش‌ها مشخص است که چندین نسل از هنرمندان یک تصویر را بارها و بارها نقاشی کرده‌اند. در ترسیم این نقاشی‌ها برای بشر دوره پارینه‌سنگی وسایلی ساده و ابتدایی کفایت می‌کرده است. احتمالاً یک تکه استخوان پهن تخته‌رنگ او بوده است و موی جانوران و یک تکه چوب یا نی قلم‌موی او. قدیمی‌ترین آثار نقاشی کشف شده مربوط به بیست هزار سال پیش از میلاد است. اولین بار در قرن نوزدهم میلادی وقتی که دختر بچه‌ای به طور اتفاقی متوجه نقاشی‌های روی سقف غار آلتامیرا از غارهای شمال اسپانیا شد، ارزش باستانی این غار مشخص گشت. این غار حدود سیصد متر عمق دارد و در نقاشی‌های آن بیش از بیست گونه حیوان مربوط به عصر حجر با رنگ‌های سیاه و قرمز دیده می‌شود. با توجه به این که در این دوره بشر هنوز موفق به کشف آتش نشده بوده است احتمال می‌رود که روشنایی لازم در اعماق این غار برای نقاشی و کنده‌کاری با چراغ‌های سنگی کوچکی که با چربی یا مغز استخوان حیوانات



تصویر ۱-۶: اسب‌های خالدار و نقش‌های دست، پش مرل، فرانسه

پر می شده تأمین می شده است. تصویر حیوانات که حتی بعضی قبل از رنگ آمیزی با سنگ چخماق نوک تیزی کنده کاری نیز شده اند زخمی و تیرخورده در حال دویدن و زوزه کشیدن نقش شده اند. از پستی و بلندی های طبیعی خود غار نیز برای نشان دادن برجستگی بدن حیوانات استفاده شده است. گاهی نیز تشابه میان قسمتی از غار با یک جانور منبع الهامی بوده برای تصویر کردن نقش آن جانور. از این مورد می توان به اسب خالدار در غار پیش مرل نیز اشاره کرد که باستان شناسان آن را نتیجه تشابه برجستگی قسمتی از غار با سر و گردن اسب می دانند (تصویر ۱-۶).

کشف آثار غار آلتامیرا گام بلندی بود در جهت شناخت هنر مربوط به این دوره، به طوری که به دنبال کشف آن غارهای دیگر نیز کاوش و به تدریج گنجینه ای از هنر این دوره کشف گردید؛ از جمله غار لاسکو در جنوب فرانسه که در سال ۱۹۴۱ کشف گردید. آثار این غار را دو پسر بچه که به همراه سگشان سرگرم توپ بازی بودند بر حسب تصادف کشف کردند. یکی از نقاشی های دیواره این غار که از عمق ۱۳۰ متری آن یافت شده است نقش یک انسان را با خطوطی بسیار ساده نشان می دهد که در مقابل یک گاو وحشی تیرخورده و زخمی به پشت روی زمین افتاده است، کرگدنی نیز در سمت چپ تصویر در حال خارج



تصویر ۱-۷: از نقاشی های غار لاسکو، فرانسه



تصویر ۱-۸: ونوس ویلندورف، اتریش

شدن از صحنه است. مرغی نیز بر چوبی ایستاده و صحنه را می‌نگرد که هنوز معلوم نیست در این تصویر چه نقشی دارد (تصویر ۱-۷).

در فرانسه غار دیگری به نام فون دو گوم نیز وجود دارد که تصاویر و نقاشی‌های صخره‌ای باارزشی از درون آن کشف شده است.

علاوه بر این آثار نقاشی شده و کنده کاری شده صخره‌ای که با ارزش‌ترین میراث شکارچیان هنرمند آن دوره است، کنده کاری روی سنگ و چندی پس از آن کنده کاری روی استخوان، عاج و شاخ حیوانات و همین‌طور پیکره و مجسمه‌هایی سه‌بعدی نیز از این دوره به دست آمده است. اکثر پیکره‌ها و مجسمه‌هایی که ساخته شده‌اند متعلق به حیوانات و بعضی نیز

مجسمه‌های کوچکی (صنمک) است از یک ایزدبانو که در مقام الهه حاصلخیزی، باروری و فراوانی ستایش می‌شده است. این مجسمه‌ها که به طور کامل یا قطعاتی از آن‌ها باقی مانده است اکثراً بدون نمایش جنسیت عریانند و در نمایش اندام‌های آن‌ها مبالغه زیادی شده است؛ اما نه تنها اجزای چهره معمولاً نشان داده نمی‌شده که در برخی حتی پیکره سر هم نداشته است. این مجسمه‌ها نزد باستان‌شناسان به پیکره‌های ونوس شهرت دارند. معروف‌ترین نمونه این پیکره‌ها ونوس ویلندورف<sup>۱</sup> است که در اتریش کشف شده است. این مجسمه با قدمتی حدود ۲۰ تا ۲۵ هزار سال قبل از میلاد قدیمی‌ترین اثر پیکره‌سازی جهان محسوب می‌شود (تصویر ۱-۸).

همان‌طور که اشاره شد کنده کاری روی سنگ یا استخوان حیوانات هم انجام می‌شده است. البته گاهی یک مجسمه بر اساس شباهتی تصادفی میان یک حیوان با یک تکه سنگ یا استخوان ساخته می‌شد که با آراستن و تکمیل کردن آن به اثری هنری تبدیل می‌شد. از معروف‌ترین این آثار شاخ گوزنی است که نقش یک گاو میش با سری

1. Venus of Willendorf





تصویر ۹-۱: نقش کنده‌کاری شدهٔ یگ گاو وحشی با سری برگشته روی شاخ یک گوزن برگشته روی آن حک شده است. در این اثر یال گاو با هاشورزنی نشان داده شده است (تصویر ۹-۱).

### دورهٔ میان‌سنگی (سنگ میانه)<sup>۱</sup>

این دوره مربوط به پانزده تا ده هزار سال قبل از میلاد است و یک دورهٔ انتقالی، حد فاصل دوره پارینه‌سنگی و نوسنگی، محسوب می‌شود. از آثار مکشوفهٔ این دوره نقاشی‌هایی از جانوران و انسان‌ها در صحنه‌های شکار، جنگ، رقص‌های آیینی و برداشت محصول است. نقاشی‌های این دوره نیز مشابه نقاشی‌های غاری ترسیم شده‌اند و همان اهمیت جادویی و مذهبی پیشین را دارند، البته در این دوره بیش‌تر به صورت نماد درآمده‌اند، یعنی نوعی ابتدایی از خط هیروگلیف. اما شاید تفاوت عمدهٔ این آثار با نقاشی‌های عصر پارینه‌سنگی این باشد که برخلاف دوره‌های پیشین تصویر آدمی چه به صورت انفرادی و چه گروهی در نقاشی‌ها دیده می‌شود. از این نمونه می‌توان به تصویر پنج جنگاور که در درهٔ گاسولا یافت شده‌اند اشاره کرد (تصویر ۱۰-۱).

مهم‌ترین تحولی که در این دوره در زندگی بشر رخ داد کشف آتش بود. آتش به اندازه‌ای

---

1. Mesolithic Period



تصویر ۱-۱۰: نقش پنج جنگاور، دره گاسولا

برای انسان مهم و باارزش بود که آن را می‌پرستید و مراسمی برای نیایش آن برگزار می‌کرد. در این دوره شاهد طولانی‌تر شدن دوره‌های استقرار بشر در یک مکان هستیم. البته قبل از این دوره بشر از آتش طبیعی استفاده می‌کرد، اما در این دوره قادر شد با زدن دو قطعه سنگ چخماق به هم یا با مالش دادن دو قطعه چوب در هر زمانی که نیاز داشت آتش روشن کند. آتش در ساخت ابزار چوبی و بعدها در سفالگری و فلزکاری استفاده فراوان داشته است. سیاهی‌هایی ناشی از دود آتش در منتهی‌الیه غارهای محل سکونت بشر باقی مانده است. در واقع کشف آتش از گام‌های مهم بشر در تسلط بر طبیعت پیرامونش بوده است.

## دوره نوسنگی<sup>۱</sup>

این دوره در حدود هشت هزار سال پیش از میلاد آغاز می‌شود. بشر در این دوره نیز همچنان از غارها و پناهگاه‌های طبیعی برای سرپناه استفاده می‌کرد. او در این دوره یکی دیگر از گام‌های خود را در تسلط بر طبیعت اطراف خودش بر می‌دارد و آن آشنا شدن با

---

1. Neolithic Period

کشاورزی و دامپروری است. بعضی باستان‌شناسان معتقدند از آنجا که جمع‌آوری آذوقه بر عهده زن‌ها بوده پس همان‌ها هم بودند که اول بار به فکر کشاورزی افتادند. به هر حال در این دوره بشر دیگر فقط به شکار برای تأمین غذای خویش متکی نبود و آموخت که چگونه غذای خود را تهیه و حتی مازاد آن را ذخیره سازد. البته با اهلی کردن و در دسترس بودن حیوانات، علاوه بر تغذیه، پوشاک و حمل و نقل بشر نیز تأمین می‌شد. اولین مراحل تجارت نیز در همین زمان شکل می‌گیرد، یعنی از زمانی که بشر تولیدکننده غذا می‌شود و اضافه تولیدش را با اشیاء دیگری معاوضه می‌کند. این معاوضه‌ها را دوره‌گردان انجام می‌دادند. علاوه بر محصولات غذایی، حیوانات و ابزارآلات نیز در داد و ستدها معاوضه می‌شدند.

ابزارها و سلاح‌های مورد نیاز بشر که دیگر کارآمدتر، متنوع‌تر و تخصصی‌تر از قبل شده و عمدتاً شامل پیکان، چاقو، تیر، سنبه، درفش، داس، سنجاق و انبر بودند از سنگ صیقل خورده یا استخوان ساخته می‌شدند. علاوه بر این‌ها در این دوره ساخت وسایلی چون تیر و کمان، قرقره، اهرم، سنگ آسیا و چرخ نیز معمول شد.

از دیگر ابداعات بشر در این دوره آشنایی با صنعت سفالگری بود که زمینه تازه‌ای برای هنرنمایی بشر فراهم آورد. سفال‌ها که در ابتدا محدود به ساخت ظروف بودند با دست ساخته می‌شدند. کوزه، پیاله و آبدان از جمله ظرف‌های سفالی ساخته شده به دست بشر این دوره است. اولین تزیینات روی سفال‌ها از خطوط ساده و طرح‌های دایره‌ای و مارپیچ تشکیل می‌شد و بعد در کنار آن‌ها از نقوش گیاهی و جانوری نیز استفاده شد.

با ظهور اولین مراحل تجارت در زندگی بشری مهرهای برجسته که برای تشخیص مالکیت به کار می‌رفتند نیز ساخته شدند. تصاویر روی مهرها به این دلیل که کم‌تر از سایر آثار هنری از بین رفته‌اند سیر تکامل هنر اقوام مختلف را به خوبی نمایان می‌سازند. نقوش روی آن‌ها ملهم از تصاویر روی ظروف سفالین بوده است. البته بعد از اختراع خط در کنار تصاویر نوشته‌هایی نیز روی مهرها حکاکی می‌شد. در واقع این تصاویر حک شده روی آن‌ها معرف مالک مهر بوده است. مهرها که از سنگ‌های مختلف، گل پخته، عاج، استخوان، فلز و حتی شیشه ساخته می‌شدند در ابتدا به شکل تکمه مخروطی شکلی بودند با یک حلقه برای رد کردن طنابی از آن‌ها، چرا که مهرهای اولیه معمولاً با طنابی به گردن یا دست آویزان می‌شدند و در هنگام استفاده نیز آن‌ها را در دهانه خمیره محتوی بار جا می‌دادند یا با طنابی که از آن‌ها رد می‌شد به بار وصل می‌کردند. بعدها مهرهایی به شکل نیم‌کره یا استوانه‌ای

(سیلندری) نیز ساخته شدند. از درون مهرهای استوانه‌ای نیز میله‌ای فلزی یا یک طناب رد می‌کردند. تصاویر روی مهرهای استوانه‌ای با غلتاندن روی گل مشخص می‌شد. آشنایی بشر با کشاورزی و دامپروری و سفالگری بود که به تدریج باعث یکجانشینی به صورت فصلی یا دائمی و ساخت خانه‌هایی نزدیک به هم و نهایتاً تشکیل روستاها گردید که از اجتماع روستاها نیز به تدریج مقدمات شکل‌گیری شهرها فراهم گشت. در واقع جابجا کردن مدام ظروف سفالین سنگین و شکستنی برای بشر ممکن نبود و از سویی دیگر او باید در کنار همان زمین‌های کشاورزی اش ساکن می‌شد چون رفت و آمد مرتب به غار برای او سخت بود؛ با زیاد شدن محصولات کشاورزی نیز نیاز به انباری ثابت داشت تا محصولات خود را در آنجا ذخیره سازد. در واقع تغییرات به ظاهر کوچک و کم‌اهمیت در زندگی بشر تحولات مهم و اساسی در پی داشته و مقدمه‌ای بوده برای آغاز شهرنشینی و تمدن. از نخستین استحکامات ساخته دست بشر دهکده‌ای بوده در ناحیه‌ای به نام اریحا (واقع در فلسطین امروزی) که در اوایل هزاره نهم پیش از میلاد شکل گرفته است. خانه‌های این دهکده از خشت خام و بر پی‌های سنگی بنا شده بودند با دیوارهایی گچکاری و رنگ‌آمیزی شده. حصاری سنگی نیز به قطر یک متر و نیم برای دفاع در برابر تجاوز همسایگان گرداگرد این شهر کشیده شده بود. از نقاط دیگر که نشانه‌هایی از نخستین تلاش‌های بشر برای پی‌ریزی زندگی شهری در آن دیده می‌شود چاتال هویوک واقع در ترکیه امروزی است. در این‌جا نیز خانه‌ها از خشت خام ساخته شده بودند و دیوارها و کف اتاق‌ها گچکاری و رنگ‌آمیزی شده بود. نکته جالب توجه در این شهر این است که بین خانه‌ها که همه نقشه واحدی نیز داشتند هیچ خیابانی وجود نداشته و خانه‌ها تقریباً به هم چسبیده بودند و همه از پشت‌بام به هم راه داشتند. این سبک خانه‌سازی هنوز هم در برخی نواحی ایران و آناتولی مرکزی ادامه دارد. مزایای چنین بافت فشرده شهری‌ای این است که علاوه بر افزایش استحکام خانه‌ها که در واقع حایل یکدیگرند نفوذ بیگانگان به درون شهر را نیز تقریباً غیرممکن می‌کند. نمونه ساخته شده از این خانه‌ها در موزه باستان‌شناسی شهر آنکارا در ترکیه موجود است.

از آثار مهم مربوط به اواخر دوره نوسنگی در اروپا ساختمان‌هایی است که از سنگ‌های بزرگ نیمه‌تراشیده به ابعاد بیش از بیست متر و وزن چندین تن ساخته شده بودند. این بناهای معماری که امروزه فقط بقایایی از آن‌ها باقی مانده است به مگالیتیک<sup>۱</sup> بزرگ سنگی یا

---

1. megalithic

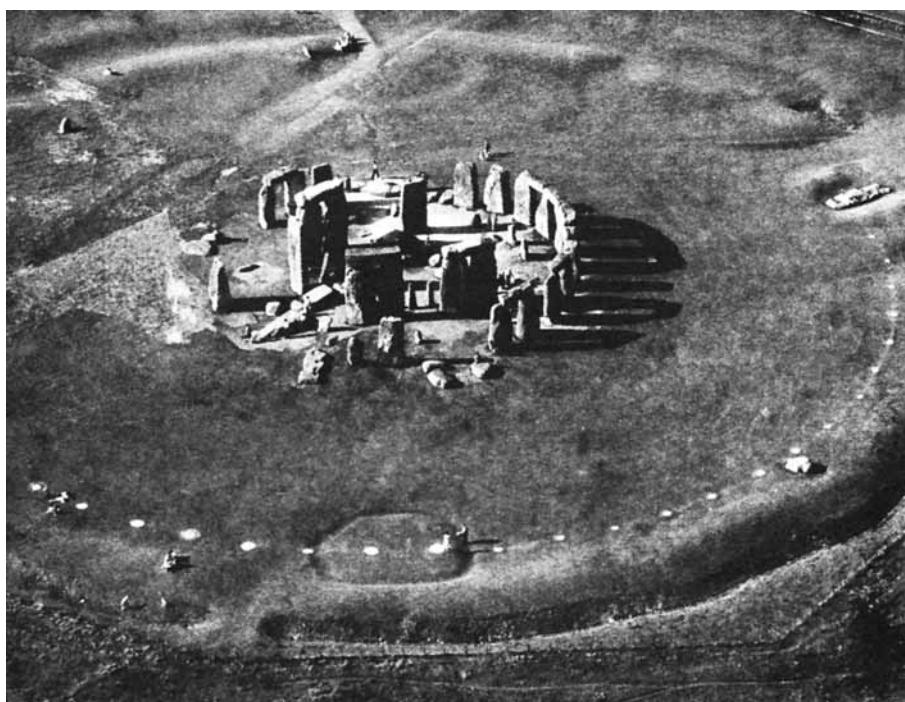


تصویر ۱-۱۱: استونهنج، ترکیب بندی دولمن، دو سنگ عمودی با یک سقف

استونهنج<sup>۱</sup> شهرت یافته‌اند. البته نخستین نمونه‌های این معماری ابتدا در جنوب اسپانیا و پرتغال یافت شده و به نظر می‌رسد از آنجا به غرب اروپا راه یافته است. این سنگ‌های عظیم به شکل‌های مختلف در کنار هم قرار می‌گرفتند، مثلاً یک تخته سنگ به شکل سقف روی دو یا چند پایه سنگ عمودی بزرگ قرار می‌گرفت که این ترکیب بندی دولمن<sup>۲</sup> نامیده می‌شود (تصویر ۱-۱۱). این ساختمان‌ها که احتمالاً بقایایی از گورهای دالانی بوده‌اند یا در شیب تپه‌ها ساخته می‌شدند یا در زیر تپه‌ای از خاک مدفون می‌گشتند که نمونه‌هایی از آن‌ها در سالیسبوری انگلستان و برتانی فرانسه یافت شده است. گاهی نیز تعدادی از این سنگ‌های بزرگ به صورت دایره‌وار در کنار هم یک بنای مدور و

1. stonehenge

2. dolmen



تصویر ۱-۲: استونهنج، کروملک، سنگ‌ها به صورت دایره‌وار در کنار هم قرار گرفته‌اند. ابعاد بزرگ سنگ‌های به کار رفته در این ساختمان‌ها در مقایسه با انسان‌های اطراف آن‌ها مشخص است.

عظیم به وجود می‌آوردند به نام کروملک<sup>۱</sup> (تصویر ۱-۲). شکل دیگر این بناها مین‌هیر<sup>۲</sup> نام دارد که بسیار ساده بوده‌اند و در آن‌ها فقط تک‌سنگ بزرگی به طور عمودی در زمین قرار می‌گرفته است. البته گاهی تعداد زیادی از این سنگ‌ها در ردیف‌های موازی با هم قرار می‌گرفتند که تا چندین کیلومتر هم ادامه داشت.

هنوز در باره کاربرد این بناها اختلاف نظر وجود دارد، اما کشف توده‌های کثیری از استخوان انسان‌ها در درون یا بیرون این قبیل ساختمان‌ها عده‌ای از باستان‌شناسان را به این باور رسانده که آن‌ها مردگان خود را برای پرستش در این ساختمان‌ها می‌گذاشتند. از سوی دیگر چون ورودی برخی از این بناها دقیقاً رو به سمت طلوع خورشید است عده‌ای معتقدند که هدف از ساخت این بناها پرستش خورشید بوده و به نوعی به سازندگان آن‌ها نسبت مهرپرستی می‌دهند. عده‌ای دیگر نیز معتقدند که این بناها نوعی تقویم بوده‌اند. به هر

1. cromlech

2. menhir

حال کاربرد این بناها هر چه بوده چیزی از عظمت و شکوه اعجاب‌برانگیز و اسرارآمیز آنها نمی‌کاهد.

## دوره فلزات

### دوره مفرغ (برنز / مس و سنگ)<sup>۱</sup>

بشر بعد از عصر حجر، در اوایل هزاره دوم ق.م، وارد عصر فلزات می‌شود و این بار نیز تصادفاً درمی‌یابد که چگونه فلز را از سنگ‌های معدنی استخراج کند. نخستین فلزی که بشر با آن آشنا شد مس بود و با چکش‌کاری از آن آلات و اوراقی شبیه به آلات سنگی ساخت. البته اوایل به موازات استفاده از مس هنوز مصنوعات با سنگ صیقل‌خورده نیز ساخته می‌شد و شاید به همین دلیل به این دوره مس و سنگ نیز گفته می‌شود.

فلز بعدی که کشف شد روی یا قلع بود که از ترکیب تصادفی آن با مس آلیاژ جدیدی به نام برنز یا مفرغ به دست آمد. ظاهراً سومریان اولین قومی بودند که از این فلز در ساخت ابزار خود استفاده کردند؛ تعداد زیادی آلات و ادوات مفرغی از شهر اور سومر کشف شده است. نکته جالب توجه این است که زمانی که کاربرد فلزات در شهرهای بین‌النهرین متداول شده بود، در اروپا هنوز بعضی از قبایل در مرحله نوسنگی باقی مانده بودند و بعد از مدت مدیدی فلز به آن نواحی نیز راه یافت.

## دوره آهن

مصریان را کاشفان اولیه آهن می‌دانند. البته از این فلز در ابتدا استقبال زیادی نشد. اما از آنجا که مقاومت آهن از سایر فلزات به مراتب بیشتر بود در کشاورزی و در جنگ‌ها کاربرد زیادی پیدا کرد. آهن در زمینه‌های اقتصادی نیز تحول‌ساز شد و با کشف و کاربرد آن مقدمات بازرگانی نهاده شد. از این فلز یک تبر کوچک در یکی از قبور سلطنتی شهر اور در بین‌النهرین یافت شده است. در آخر ذکر این نکته لازم به نظر می‌رسد که در کنار دانشمندانی که کشف فلز را برای اولین بار به مصر یا بین‌النهرین نسبت می‌دهند، بعضی معتقدند که فلز نخستین بار در ایران کشف شده است.

---

1. Chalcolithic Period (Bronze Age)





## بین النهرین

به نواحی بین دو رود دجله و فرات در قاره آسیا بین النهرین<sup>۱</sup> اطلاق می شود. بین النهرین باید در صدر مطالعات تاریخ هنر جهان باستان قرار داشته باشد، چرا که این منطقه مهد نخستین و قدیمی ترین تمدن های بشری بوده است؛ تمدن هایی که مبدع اولین خط، اولین حکومت ها و قوانین مدون، اولین دین رسمی، اولین آثار معماری، سفالگری، بافندگی، فلزکاری و کشاورزی سازمان یافته و مبدع اولین اسلوب های اندازه گیری و محاسبه بوده اند.

در آغاز هیچ حکومت مقتدری نمی توانست برای طولانی مدت آن جا بنیان نهاده شود اما بعد از چندین سال ستیز و درگیری بین نژادها و اقوام مختلف بالاخره امپراتوری های سومر، بابل، اکد و آشور به سبب پیروزی های مکرر ماندگار و تاریخ ساز شدند. با وجود آن همه جنگ های داخلی و خارجی و روی کار آمدن یک سلسله و برچیده شدن ناگهانی آن، عظمت پیشرفت فرهنگی و هنری در این منطقه شگفت آور و عجیب به نظر می رسد.

البته قبل از این تمدن های شناخته شده تمدن های دیگری نیز در این منطقه بوده اند که نامشان را نمی دانیم و تنها می توان از روی نام محل آثار کشف شده متعلق به آن تمدن ها آن ها را نامگذاری کرد مثل حسونا، جارمو، تل حلف،<sup>۲</sup> عبید،<sup>۳</sup> جمدت نصر<sup>۴</sup> و اوروک.<sup>۵</sup> از این نواحی تعدادی سرامیک، سفال و گلدان های رنگی و منقوش با موتیف های هندسی و تعدادی مجسمه های الهه برکت پیدا شده است.

### سومر

نخستین قوم ماندگار و تأثیرگذاری که در جنوب بین النهرین مستقر شدند سومریان بودند.

1. Mesopotamia

2. Tell Halaf

3. Obeid

4. Jamdat Nasr

5. Uruk

آن‌ها مردمی از نژاد غیرسامی بودند اما این‌که دقیقاً از کجا به بین‌النهرین آمده بودند مشخص نیست. منشأ این قوم همچنان یکی از معماهای بزرگ تاریخ جهان باستان است. سومریان اغلب کشاورز بودند. شهرهایی چون اور<sup>۱</sup>، اوروک (وارکا)، نیپور<sup>۲</sup>، لاگاش (تلوه)<sup>۳</sup>، اریدو و لارسا<sup>۴</sup> اولین شهرهایی هستند که سومریان بنا کردند. این شهرها معمولاً با دیوارهایی محاصره شده بودند.

اختراع خط میخی مهم‌ترین خدمت سومریان به بشر بوده است و از آن‌جا که تاریخ با ابداع خط و نوشتن آغاز می‌شود سومریان را باید آغازگر تاریخ مدون بشری دانست. آن‌ها به یمن اختراع خط بود که توانستند دین، فرهنگ و هنرشان را به نواحی مجاور نیز گسترش دهند. ظاهراً همین خط میخی بوده که بعدها به اکد، عیلام، آشور، بابل و سرانجام ایران هم رسیده است.

با ظهور سومریان و آغاز تاریخ مدون اولین نشانه‌های دین و مذهب نیز ظاهر می‌شود. سومریان به جای اعتقاد به جادو که مربوط به دوره‌های پیشین بود به خدایان نیک و بد اعتقاد داشتند که تجسمی از نیروهای طبیعت بودند. مثلاً خدای آسمان آنو بود و خدای زمین بل (انلیل). همین‌طور سایر مظاهر طبیعت مثل آب، آفتاب، ماه و طوفان خدایی جداگانه داشتند. در واقع این دین ابتدایی برخاسته از موقعیت جوی خاص بین‌النهرین بوده است. گرمای طاقت‌فرسای تابستان، سیل‌های شدید، خشکسالی‌ها و آفات مختلف کشاورزی انسان را به این اندیشه واداشت که باید نیروهایی برتر و قوی‌تر از او در طبیعت وجود داشته باشند.

اغلب آثار معماری سومریان نیز برخاسته از همین دین و مذهب بوده است. به همین دلیل عمده آثار معماریشان معابد آن‌هاست. معابد که کاهنان اداره‌شان می‌کردند نه تنها در امور دینی که در امور کشوری، فعالیت‌های اداری و اقتصادی آن دوره نیز نقش داشتند و در واقع به نوعی قدرت اصلی حکومت در دست کاهنان همین معابد متمرکز بود. هر شهر خدایی مخصوص به خود داشت و، علاوه بر شاه، کاهنان نیز خود را نماینده آن خدا می‌دانستند و با این عنوان بر شهرها فرمانروایی می‌کردند. معابد حتی کارکردهای نجومی هم داشتند، کاهنان حرکات ستارگان را از زیگورات‌ها رصد می‌کردند. معابد سومریان که از آجر و گل ساخته می‌شد متشکل از بنای چندطبقه‌ای به شکل هرم

1. Ur

2. Nippur

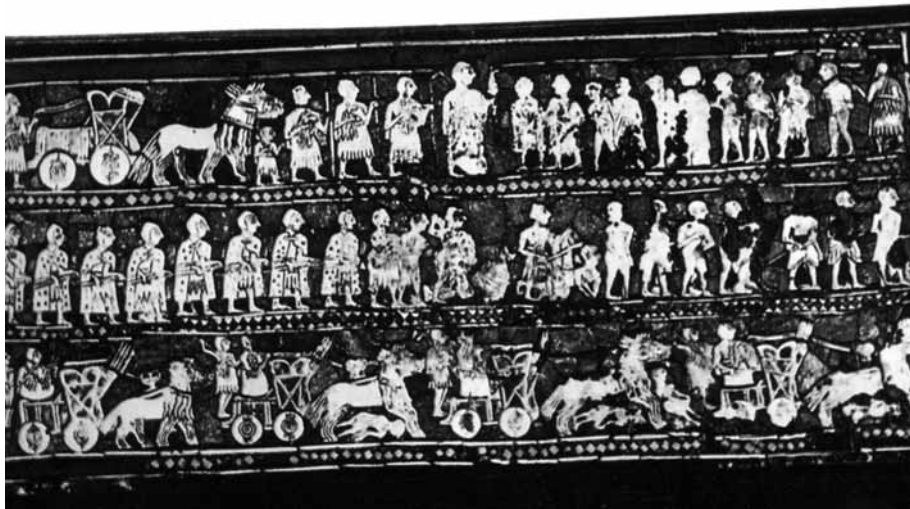
3. Lagash (Telloh)

4. Larsa

بود که زیگورات نامیده می‌شد. در این هرم هر طبقه نسبت به طبقه بالاتر مساحت بیش‌تری داشت و دارای رنگی متفاوت بود که احتمالاً معنی نمادین متفاوتی نیز داشت. اتاق اصلی در بالاترین طبقه زیگورات‌های کوه‌مانند قرار داشت و دسترسی به آن تقریباً سخت و مستلزم پیمودن راهی طولانی بود. این اتاق محل نگهداری مجسمه خدای آن معبد بود که در مقابل آن مراسم قربانی انجام می‌شد. علاوه بر قربانی برای خدایان، مردم نیز هدایای گرانبه‌ای به آن‌ها هدیه می‌کردند که همین امر کاهنان معابد را ثروتمند و متعاقباً قدرتمند ساخته بود.

البته این معابد ابتدایی ساخته سومریان استحکام زیادی نداشت، با وجود مصالحی چون گل و آجر طبیعی است که امروزه جز پی و اسکلت چیز زیادی از آن‌ها باقی نمانده باشد. معابد به جای مانده از سومریان عبارتند از معبد سفید در شهر اوروک، معبد اثنا در شهر اور و همین‌طور معبد عبید که دیوارهایش با موزاییک‌های رنگی تزیین شده بود. از بایگانی بعضی معابد لوح‌هایی گلی حاوی مطالبی راجع به قوانین مختلف حاکم بر زندگی روزانه سومریان به دست آمده است.

از آثار معماری سومریان که بگذریم، از جمله آثار هنری باقیمانده از آن‌ها یک لوح مستطیل شکل است به طول ۴۵ سانتیمتر که به پرچم اور شهرت پیدا کرده است. این لوح شامل صحنه‌هایی از جنگ سومریان با دشمنانشان و پیروزی بر آن‌هاست. در این لوح از سنگ‌های قیمتی و صدف که با کمک قیر به لوح وصل شده‌اند در تزیین صحنه‌ها استفاده



تصویر ۱-۲: پرچم اور، سومر

شده است. به طور کلی هنرمندان سومری با ادغام مصالح گوناگون اثر هنری خود را خلق می‌کردند (تصویر ۲-۱).

اثر دیگر جعبه چنگ سومری است که از شهر اور به دست آمده است. این جعبه از چوب ساخته شده و در آن از طلا، سنگ‌های قیمتی و صدف برای تزئین استفاده شده است. سر یک گاو با شاخ‌های رنگی که از ورق طلا و سنگ لاجورد ساخته شده نیز روی آن دیده می‌شود. گاو نر که حیوانی مقدس و شایسته پرستش قلمداد می‌شده تمثیلی از باروری و قدرت بوده است. در این جا ریش این گاو به نشانه همین قدرتش به او افزوده شده است (تصویر ۲-۲).



سپس روی جعبه در چهار ردیف چهار

تصویر ۲-۲: سر یک گاو، جعبه چنگ سومری

صحنه مختلف نشان داده شده است. این تصاویر به ترتیب روایت‌کننده پیروزی سومریان بر دشمن و بردن غنایم و نهایتاً استراحت و شادمانی شاه با نوشیدن یک جام در حال گوش دادن به چنگ و آواز است. این‌ها همه به کمک حیواناتی نشان داده شده است که رفتاری شبیه آدمیان دارند.

در قسمت اول تصویر پهلوانی که احتمالاً گیل‌گمش<sup>۱</sup> است در حال دست و پنجه نرم کردن با دو گاو که سر انسان دارند دیده می‌شود. در صحنه دوم یک شیر و یک سگ در حال حمل غذا هستند که سگ در زیر کمر بند خود خنجری را حمل می‌کند و شیر ساغر و پیمانانه به همراه دارد. در قسمت سوم یک الاغ و خرس مشغول نوازندگی با چنگند و یک آهو جام‌هایی در دست دارد. و در قسمت آخر دو جانور تلفیقی، عقرب و بز با سر انسان،

1. Gilgamesh: پادشاه - پهلوانی در اساطیر سومری که در اوروک فرمانروایی می‌کرده است.



تصویر ۲-۳: جعبه چنگ سومری، اور

مشغول حمل چیزهایی هستند (تصویر ۲-۳). این اثر اکنون در موزه دانشگاه فیلادلفیا نگهداری می‌شود.

اثر دیگر مجسمه یک بز است که از چوب و طلا و سنگ لاجورد ساخته شده است. این اثر که در شهر اور پیدا شده بزی است که روی دو پا ایستاده و دستانش را روی درختی نهاده است. بز نیز در میان سومریان حیوانی مقدس تلقی می‌شده است. این اثر نیز اکنون در موزه دانشگاه فیلادلفیا نگهداری می‌شود (تصویر ۲-۴). یک گلدان سنگی نیز از شهر اوروک به دست آمده است که روی بدنه آن در چهار ردیف چهار صحنه می‌بینیم. مثلاً یکی از آن تصاویر صحنه تقدیم هدیه به ایتنه<sup>۱</sup>، ایزدبانوی آسمان سومری‌ها، است که در کنار معبدش نشان داده شده است (تصویر ۲-۵).

همان‌طور که قبلاً اشاره شد در نقاشی‌های پیش از تاریخ تصاویر زیادی از انسان به چشم نمی‌خورد، حداکثر چند طرح انتزاعی و مخطوط اما در هنر سومری حضور انسان چه در نقاشی‌ها و چه در نقوش برجسته و مجسمه‌ها دیده می‌شود. از آن جمله می‌توان به سردیس یک زن نیز اشاره کرد که از معبد سفید در شهر



تصویر ۲-۴: مجسمهٔ بز و درخت، اور، موزہ دانشگاه فیلا دلفیا